

УТВЕРЖДЕНО
Постановление Центральной
комиссии Республики Беларусь
по выборам и проведению
республиканских референдумов
15.09.2010 № 43

МЕТОДИЧЕСКИЕ РЕКОМЕНДАЦИИ

**ОРГАНИЗАЦИОННО-ПРАВОВЫЕ ВОПРОСЫ
ПОДГОТОВКИ И ПРОВЕДЕНИЯ
ВЫБОРОВ ПРЕЗИДЕНТА
РЕСПУБЛИКИ БЕЛАРУСЬ В 2010 ГОДУ**

Минск

2010

Методические рекомендации разработаны в соответствии с Избирательным кодексом Республики Беларусь в целях оказания содействия территориальным комиссиям по выборам Президента Республики Беларусь в выполнении своих полномочий.

В Методических рекомендациях, помимо отдельных положений Кодекса, содержатся разъяснения некоторых норм, регулирующих вопросы проведения выборов Президента Республики Беларусь.

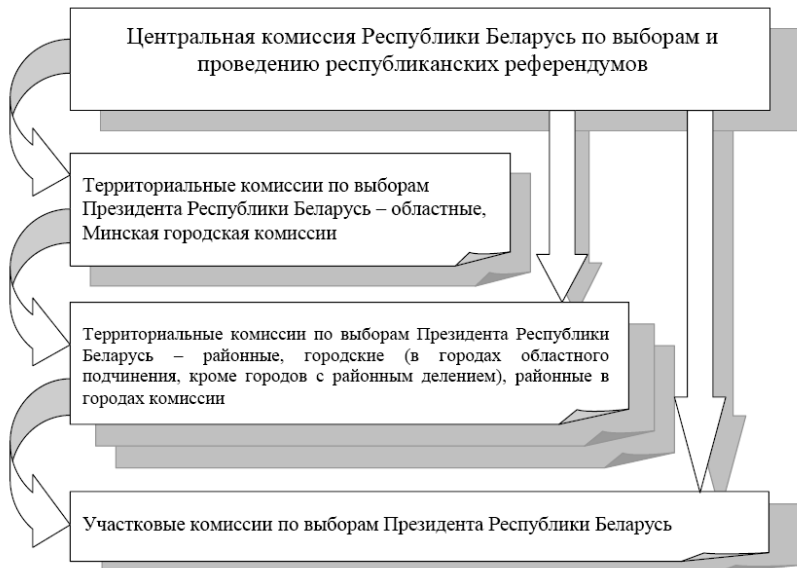
Для организаторов выборов в Методических рекомендациях размещены образцы избирательных документов и примеры их оформления, которые могут быть использованы в практической работе.

Официальный сайт Центральной комиссии Республики Беларусь по выборам и проведению республиканских референдумов – <http://www.rec.gov.by/>

КОМИССИИ ПО ВЫБОРАМ ПРЕЗИДЕНТА РЕСПУБЛИКИ БЕЛАРУСЬ

Регулируется статьями 26 и 27 Избирательного кодекса Республики Беларусь (далее – Избирательный кодекс).

Подготовку и проведение выборов Президента Республики Беларусь обеспечивают следующие избирательные комиссии:



Образование территориальных комиссий

Регулируется статьей 34 Избирательного кодекса.

Территориальные комиссии образуются не позднее чем за 80 дней до выборов в составе 9-13 членов комиссии.

Территориальные комиссии образуются:

областные, Минская городская комиссии – президиумами областных, Минского городского Советов депутатов и областными, Минским городским исполнительными комитетами;

районные, городские комиссии – президиумами районных, городских Советов депутатов и районными, городскими исполнительными комитетами;

районные в городах комиссии – президиумами городских Советов депутатов и городскими исполнительными комитетами.

Областные, Минский городской, районные, городские (в городах областного подчинения) исполнительные комитеты изготавливают и выдают членам территориальных комиссий удостоверения (приложение 1).

Полномочия территориальных комиссий

Регулируется статьями 39, 40 Избирательного кодекса.

Областные, Минская городская комиссии:

организуют проведение выборов Президента Республики Беларусь и осуществляют контроль за соблюдением требований Избирательного кодекса и иных актов законодательства Республики Беларусь о выборах на территории области, города Минска;

руководят деятельностью районных, городских, районных в городах и участковых комиссий;

заслушивают сообщения должностных лиц (работников) местных исполнительных и распорядительных органов, организаций по вопросам, связанным с подготовкой и проведением выборов;

контролируют составление списков граждан, имеющих право участвовать в выборах, и представление их для ознакомления;

распоряжаются денежными средствами, выделенными на подготовку и проведение выборов, распределяют часть этих средств между нижестоящими комиссиями и осуществляют контроль за целевым использованием выделенных средств;

контролируют обеспечение нижестоящих комиссий помещениями, транспортом, связью, рассматривают другие вопросы материально-технического и организационного обеспечения выборов;

осуществляют контроль за соблюдением инициативными группами граждан по выдвижению кандидатов в Президенты Республики Беларусь (далее – инициативная группа) требований Избирательного кодекса при сборе подписей и обеспечивают достоверность данных о количестве таких подписей;

составляют на основании протоколов районных, городских, районных в городах комиссий протоколы об установлении количества избирателей, поставивших подписи в поддержку предложения о выдвижении кандидата в Президенты Республики Беларусь по области, городу Минску, и направляют их в Центральную комиссию Республики Беларусь по выборам и проведению республиканских референдумов (далее – Центральная комиссия);

осуществляют контроль за соблюдением равных правовых условий предвыборной деятельности кандидатов в Президенты Республики Беларусь;

устанавливают результаты голосования по выборам Президента Республики Беларусь по области, городу Минску и сообщают о них в Центральную комиссию;

рассматривают заявления и жалобы на решения и действия нижестоящих комиссий и принимают по ним решения;

осуществляют другие полномочия в соответствии с Избирательным кодексом и иными актами законодательства Республики Беларусь.

Районные, городские, районные в городах комиссии:

организуют проведение выборов Президента Республики Беларусь и осуществляют контроль за соблюдением

требований Избирательного кодекса и иных актов законодательства Республики Беларусь о выборах на территории района, города, района в городе;

руководят деятельностью участковых комиссий;

заслушивают сообщения должностных лиц (работников) местных исполнительных и распорядительных органов, организаций по вопросам, связанным с подготовкой и проведением выборов;

устанавливают единую нумерацию участков для голосования по району, городу, району в городе;

контролируют составление списков граждан, имеющих право участвовать в выборах, и представление их для ознакомления;

распоряжаются денежными средствами, выделенными на подготовку и проведение выборов, распределяют часть этих средств между участковыми комиссиями и осуществляют контроль за целевым использованием выделенных средств;

контролируют обеспечение участковых комиссий помещениями, транспортом, связью, рассматривают другие вопросы материально-технического и организационного обеспечения выборов;

осуществляют контроль за соблюдением инициативными группами требований Избирательного кодекса при сборе подписей и обеспечивают достоверность данных о количестве таких подписей;

подводят итоги по району, городу, району в городе о количестве избирателей, поставивших подписи в поддержку предложения о выдвижении кандидата в Президенты, составляют об этом протоколы и немедленно направляют их в областную, Минскую городскую комиссию;

осуществляют контроль за соблюдением равных правовых условий предвыборной деятельности кандидатов в Президенты Республики Беларусь;

обеспечивают участковые комиссии бюллетенями по выборам Президента Республики Беларусь;

устанавливают результаты голосования по выборам Президента Республики Беларусь по району, городу, району в городе и сообщают о них в областную, Минскую городскую комиссию;

рассматривают заявления и жалобы на решения и действия участковых комиссий и принимают по ним решения;

осуществляют другие полномочия в соответствии с Избирательным кодексом и иными актами законодательства Республики Беларусь.

Документы, необходимые для работы территориальных комиссий

Для обеспечения работы территориальные комиссии должны иметь следующие документы:

Конституцию Республики Беларусь;

Избирательный кодекс Республики Беларусь;

постановление Палаты представителей Национального собрания Республики Беларусь о назначении выборов Президента Республики Беларусь;

постановления Центральной комиссии по вопросам подготовки и проведения выборов Президента Республики Беларусь в 2010 году;

методические рекомендации Центральной комиссии «Организационно-правовые вопросы подготовки и проведения выборов Президента Республики Беларусь в 2010 году»;

методические рекомендации Центральной комиссии «Организационно-правовые вопросы работы участковых комиссий по выборам Президента Республики Беларусь в 2010 году»;

решение соответствующих представительного,

исполнительного и распорядительного органов об образовании территориальной комиссии;

решение соответствующего исполнительного и распорядительного органа об образовании участков для голосования и участковых комиссий на территории района, города, района в городе.

В территориальных комиссиях в удобном для ознакомления месте должны находиться:

номера телефонов Центральной комиссии, вышестоящей (нижестоящих) территориальной комиссии и участковых комиссий, расположенных на территории района, города, района в городе;

номера телефонов органов внутренних дел, аварийно-спасательных служб и подразделений по чрезвычайным ситуациям.

Проведение заседаний территориальной комиссии

Регулируется частями первой – пятой статьи 37 Избирательного кодекса.

Первое заседание территориальной комиссии созывается органами, образовавшими комиссию, не позднее трех дней со дня ее формирования.

Председатель, заместитель председателя и секретарь территориальной комиссии избираются на первом заседании комиссии из числа ее членов.

Председателем территориальной комиссии не может быть близкий родственник кандидата в Президенты Республики Беларусь, его супруг (супруга), а также лицо, находящееся в непосредственном подчинении у кандидата в Президенты. Со дня регистрации Центральной комиссией такого лица (лиц) кандидатом в Президенты полномочия председателя комиссии прекращаются. В соответствии с пунктом 8 статьи 1 Гражданского процессуального кодекса

Республики Беларусь к близким родственникам относятся: родители, дети, усыновители, усыновленные, родные братья и сестры, дед, бабушка, внуки.

Заседания территориальной комиссии созываются и проводятся председателем, а в случае его отсутствия или по его поручению – заместителем председателя комиссии. Заседания комиссии проводятся также по требованию не менее одной трети членов комиссии. О заседании комиссии члены комиссии должны извещаться заблаговременно.

Заседание комиссии является правомочным, если в нем принимает участие не менее двух третей состава комиссии. Решения комиссии принимаются открытым голосованием большинством голосов от состава комиссии, определенного органами, образовавшими комиссию. При равном количестве голосов, поданных «за» и «против», принятым считается решение, за которое проголосовал председательствующий.

На каждом заседании комиссии ведется протокол. Решения и протоколы заседаний комиссии подписываются председателем и секретарем комиссии. Протоколы об установлении количества избирателей, поставивших подписи в поддержку предложения о выдвижении кандидата в Президенты Республики Беларусь, о результатах голосования подписываются председателем, заместителем председателя, секретарем и членами комиссии.

Если по каким-либо причинам при подписании протокола отсутствует член комиссии, то в графе «Подпись» указывается причина его отсутствия (например, «болен», «командировка» и т.д.). Если отсутствует председатель комиссии, то в графе «Председатель комиссии» ставится подпись его заместителя либо члена комиссии, на которого временно ее решением были возложены обязанности председателя комиссии (второй раз, т.е. напротив своей фамилии, этот член комиссии не расписывается).

В протоколе заседания комиссии указываются присутствующие на заседании доверенные лица кандидатов в Президенты Республики Беларусь, наблюдатели и представители средств массовой информации.

Особое мнение члена территориальной комиссии

Регулируется частью пятой статьи 37, частью пятой статьи 78 Избирательного кодекса.

Член территориальной комиссии, не согласный с ее решением, вправе изложить в письменной форме особое мнение, которое приобщается к протоколу территориальной комиссии.

Если протокол территориальной комиссии должен быть подписан всеми членами комиссии, то член комиссии, высказавший особое мнение, подписывает протокол и указывает: «имеется особое мнение».

К протоколам, направляемым в вышестоящую территориальную комиссию или в Центральную комиссию, прилагаются особые мнения членов комиссии, если они имеются, и принятые по ним решения.

Организация работы территориальной комиссии

На здании, в котором размещается территориальная комиссия, должна быть вывеска с указанием наименования соответствующей территориальной комиссии, например: «Могилевская областная комиссия по выборам Президента Республики Беларусь» или «Центральная районная комиссия в г. Минске по выборам Президента Республики Беларусь». Размеры вывески определяются территориальной комиссией.

В территориальной комиссии устанавливается дежурство членов комиссии для приема избирателей: в будние дни –

с 10 до 19 часов (перерыв – с 14 до 15 часов), в субботу – с 10 до 14 часов.

О режиме работы комиссии вывешивается объявление.

Если последний день подачи документов, необходимых для совершения определенного избирательного действия, приходится на субботу или воскресенье, то в комиссии в этот день должно быть организовано дежурство согласно режиму работы в будний день.

Председатель комиссии осуществляет учет времени, отработанного членами комиссии.

Наблюдение на заседании территориальной комиссии

Регулируется частями третьей и четвертой статьи 13 Избирательного кодекса.

На заседаниях территориальной комиссии вправе присутствовать наблюдатели – депутаты Палаты представителей и члены Совета Республики Национального собрания Республики Беларусь, депутаты местных Советов депутатов, доверенные лица кандидатов в Президенты Республики Беларусь, представители политических партий, других общественных объединений, трудовых коллективов, граждан, а также иностранные (международные) наблюдатели.

Порядок направления и аккредитации наблюдателей при проведении выборов устанавливает Центральная комиссия.

Наблюдатели, направленные на заседания территориальной комиссии, аккредитуются при данной комиссии путем внесения записи в журнал аккредитации наблюдателей (приложение 2).

Рассмотрение обращений, поступивших в территориальную комиссию

Регулируется частями второй – пятой статьи 49¹ Избирательного кодекса, статьей 7 Закона Республики Беларусь «Об обращениях граждан».

Письменное обращение (предложение, заявление, жалоба), направляемое в территориальную комиссию, должно соответствовать требованиям, установленным в статье 7 Закона Республики Беларусь «Об обращениях граждан» (Национальный реестр правовых актов Республики Беларусь, 2004 г., № 189, 2/1089).

Письменное обращение должно содержать:

наименование и (или) адрес территориальной комиссии, в которую направляется обращение;

фамилию, имя, отчество гражданина, данные о его месте жительства и (или) работы (учебы);

изложение сути обращения;

личную подпись гражданина.

Не подлежат рассмотрению анонимные обращения, за исключением обращений, содержащих сведения о готовящемся, совершаемом или совершенном преступлении. Анонимное обращение – обращение гражданина (граждан), в котором не указаны его (их) фамилия, имя, отчество либо данные о месте жительства и (или) работы (учебы), либо отсутствует личная подпись гражданина (граждан).

Обращения, поступившие в территориальную комиссию, подлежат обязательной регистрации в журнале регистрации входящих документов (приложение 3). На всех входящих документах на нижнем поле первого листа документа справа ставится дата поступления документа и номер регистрации документа в журнале входящих документов. Указание о порядке исполнения документа и об исполнителе дает председатель комиссии.

Учет устных обращений граждан осуществляется в журнале регистрации входящих документов. При этом в графе «Примечание» производится отметка «Устное обращение».

Отправляемые документы регистрируются в журнале регистрации исходящих документов (приложение 4).

Жалобы на решения комиссий рассматриваются на заседаниях комиссий. О дате, времени и месте проведения заседания сообщается заявителю, который вправе присутствовать при рассмотрении жалобы.

Комиссия, рассмотрев жалобу, принимает одно из следующих решений:

отменить обжалуемое решение полностью или в части и принять решение по существу;

отказать в удовлетворении жалобы;

оставить жалобу без рассмотрения, если заявителем не соблюдены порядок или сроки подачи жалобы, установленные Избирательным кодексом.

Вышестоящая комиссия вправе при необходимости рассмотреть обращение по вопросу, отнесенному к компетенции нижестоящей комиссии.

Решения по существу обращений должны быть мотивированными.

Обращения, не требующие коллегиального рассмотрения, по поручению председателя комиссии рассматриваются членами комиссии.

Заявитель вправе знакомиться с материалами, связанными с рассмотрением его обращения.

Ответы на обращения подписывает председатель или заместитель председателя комиссии.

Сроки рассмотрения обращений

Регулируется частью первой статьи 49¹ Избирательного кодекса.

Обращения о нарушении законодательства Республики Беларусь о выборах, поступившие в комиссию, должны рассматриваться в трехдневный срок, а поступившие в день выборов, – немедленно. Трехдневный срок исчисляется со дня поступления обращения. Все обращения должны регистрироваться в день их поступления.

Если факты, содержащиеся в обращениях, требуют проверки, решения по ним принимаются не позднее чем в десятидневный срок со дня поступления.

Содействие территориальным комиссиям в осуществлении их полномочий

Регулируется частью шестой статьи 24, статьей 38 Избирательного кодекса.

Государственные органы, общественные объединения, организации, должностные лица обязаны содействовать территориальным комиссиям в осуществлении ими своих полномочий, предоставлять необходимые для их работы сведения и материалы.

Районные, городские, поселковые, сельские исполнительные комитеты, местные администрации организуют предоставление помещений для размещения территориальных комиссий, а также необходимого оборудования, средств связи, транспортных средств.

Помещения, предоставляемые комиссиям, должны быть пригодны для организации работы комиссии. Комиссии оснащаются оборудованием: столами, стульями, шкафами, сейфами, осветительными приборами и др. Комиссиям должна предоставляться возможность пользоваться

оргтехникой: компьютерами, копировальными аппаратами, калькуляторами и др.

Территориальные комиссии имеют право обращаться по вопросам, связанным с подготовкой и проведением выборов Президента Республики Беларусь, в государственные органы, общественные объединения, к руководителям организаций, иным должностным лицам, которые обязаны рассмотреть поставленный вопрос и дать ответ комиссии не позднее чем в трехдневный срок.

Прекращение полномочий территориальных комиссий

Регулируется частью десятой статьи 39, частью десятой статьи 40 Избирательного кодекса.

Полномочия территориальных комиссий прекращаются после официального опубликования результатов выборов Президента Республики Беларусь.

ПРАВОВОЙ СТАТУС ЧЛЕНА ТЕРРИТОРИАЛЬНОЙ КОМИССИИ

Права и обязанности члена территориальной комиссии

Регулируется частями шестой, седьмой и одиннадцатой статьи 37 Избирательного кодекса.

Член комиссии вправе:

вносить предложения в повестку дня заседания комиссии, а также предложения по вопросам, входящим в компетенцию комиссии;

выступать на заседаниях комиссии и требовать проведения голосования по внесенным предложениям;

задавать участникам заседания комиссии вопросы в соответствии с повесткой дня и получать на них ответы по существу;

знакомиться с документами и материалами комиссии, в состав которой он входит, и нижестоящих комиссий;

осуществлять иные полномочия в соответствии с компетенцией комиссии.

Член комиссии обязан:

соблюдать Конституцию Республики Беларусь, выполнять требования Избирательного кодекса и иных актов законодательства Республики Беларусь о выборах;

не совершать действий, дискредитирующих комиссию;

участвовать в заседаниях комиссии, а в случае невозможности участия в заседании – сообщать об этом руководству комиссии;

принимать участие в подготовке заседаний комиссии и проводимых комиссией проверках;

выполнять решения комиссии, поручения комиссии и ее руководства.

Лица, входящие в состав комиссии, не имеют права принимать участия в агитации за или против кандидатов в Президенты Республики Беларусь.

***Освобождение члена территориальной комиссии от выполнения трудовых (служебных) обязанностей.
Оплата труда членов комиссии***

Регулируется частями девятой и десятой статьи 37 Избирательного кодекса.

По решению территориальной комиссии отдельные ее члены в период избирательной кампании могут освобождаться от выполнения трудовых (служебных) обязанностей с сохранением средней заработной платы за счет средств, выделенных на проведение выборов. Данное решение комиссии направляется руководителю организации, в которой работает член комиссии. Наниматель освобождает члена комиссии от выполнения трудовых (служебных) обязанностей на срок, указанный в решении комиссии, издавая соответствующий приказ (распоряжение).

В случае выполнения членами комиссии обязанностей в комиссии в свободное от основной работы время или в выходные дни оплата труда членов комиссии производится исходя из фактически отработанного времени в комиссии согласно смете расходов на подготовку и проведение выборов.

***Прекращение полномочий члена
территориальной комиссии***

Регулируется статьей 36, частью восемнадцатой статьи 68, частью пятой статьи 76 Избирательного кодекса.

Полномочия члена комиссии прекращаются в случаях:
подачи личного заявления о сложении своих полномочий;
регистрации кандидатом в Президенты Республики Беларусь либо регистрации доверенным лицом кандидата.
В указанных случаях полномочия члена комиссии прекращаются с момента регистрации его кандидатом,

доверенным лицом кандидата, о чем принимается соответствующее решение комиссии, членом которой он является;

отзыва гражданами или органом, выдвинувшим его в состав комиссии;

нарушения требований Избирательного кодекса или систематического неисполнения им своих обязанностей. В этих случаях полномочия члена комиссии прекращаются органами, образовавшими комиссию.

Решение органов, образовавших территориальную комиссию, о прекращении полномочий члена комиссии может быть в трехдневный срок обжаловано в районный, городской суд.

Полномочия лица (лиц), входящего в состав комиссии, прекращаются в случае установления судом нарушения требований Избирательного кодекса при образовании комиссии.

При выбытии лица (лиц) из состава комиссии по вышеуказанным причинам органы, образовавшие комиссию, вправе обратиться к политическим партиям, другим общественным объединениям, трудовым коллективам, гражданам с просьбой о выдвижении нового представителя в состав комиссии. Если при выбытии члена (членов) комиссии ее состав остается правомочным, выдвижение нового представителя и изменение состава комиссии может не проводиться.

Решение об изменении состава комиссии или формировании комиссии в новом составе должно быть принято органами, образовавшими комиссию, не позднее чем в пятидневный срок со дня выбытия члена (членов) комиссии.

Если комиссия при выбытии ее членов остается в неправомочном составе, то полномочия комиссии на период ее формирования осуществляет вышестоящая комиссия.

РАСХОДЫ ПО ПОДГОТОВКЕ И ПРОВЕДЕНИЮ ВЫБОРОВ ПРЕЗИДЕНТА РЕСПУБЛИКИ БЕЛАРУСЬ

Регулируется статьей 48 Избирательного кодекса.

Расходы по подготовке и проведению выборов Президента Республики Беларусь осуществляются за счет средств республиканского бюджета. Расходы на эти цели могут осуществляться также за счет средств организаций, общественных объединений и граждан Республики Беларусь, которые могут вносить свои денежные средства во внебюджетный фонд, создаваемый Центральной комиссией. Порядок распределения и использования денежных средств, выделенных из республиканского бюджета и добровольно внесенных во внебюджетный фонд, устанавливает Центральная комиссия.

Для дополнительного финансирования расходов по предвыборной агитации кандидаты в Президенты Республики Беларусь вправе создавать собственные избирательные фонды.

Политические партии, другие общественные объединения, иные организации, граждане Республики Беларусь не вправе оказывать другую материальную помощь при подготовке и проведении выборов, кроме внесения денежных средств во внебюджетный фонд и в избирательные фонды кандидатов в Президенты Республики Беларусь.

Бухгалтерское обслуживание территориальных комиссий по распоряжению руководителя финансового органа областного, Минского городского, районного, городского (в городах областного подчинения) исполнительного комитета, местной администрации возлагается на работников данных финансовых органов.

ВЫДВИЖЕНИЕ И РЕГИСТРАЦИЯ КАНДИДАТОВ В ПРЕЗИДЕНТЫ РЕСПУБЛИКИ БЕЛАРУСЬ

Право и сроки выдвижения кандидатов в Президенты Республики Беларусь

Регулируется частями первой и второй статьи 60 Избирательного кодекса.

Кандидаты в Президенты Республики Беларусь выдвигаются гражданами Республики Беларусь при наличии не менее 100 тысяч подписей избирателей.

Выдвижение кандидатов в Президенты Республики Беларусь начинается за 80 дней и заканчивается за 50 дней до выборов.

Требования, предъявляемые к лицам, выдвигаемым кандидатами в Президенты Республики Беларусь

Регулируется частью первой статьи 57, частью шестой статьи 60 Избирательного кодекса.

Президентом Республики Беларусь может быть избран гражданин Республики Беларусь по рождению, не моложе 35 лет, обладающий избирательным правом и постоянно проживающий в Республике Беларусь не менее десяти лет непосредственно перед выборами.

В соответствии с частью второй статьи 8 Закона Республики Беларусь «О гражданстве Республики Беларусь» (Национальный реестр правовых актов Республики Беларусь, 2002 г., № 88, 2/885; 2006 г., № 106, 2/1231; 2010 г., № 15, 2/1657) гражданами Республики Беларусь по рождению признаются лица, родившиеся в пределах современной территории Республики Беларусь, являвшиеся гражданами бывшего СССР по рождению и получившие гражданство Республики Беларусь до вступления в силу Закона «О гражданстве Республики Беларусь».

Кандидатами в Президенты Республики Беларусь не могут быть выдвинуты граждане, не имеющие права в соответствии с законодательством Республики Беларусь занимать должности в государственных органах и иных государственных организациях в связи с наличием судимости.

Инициативные группы граждан по выдвижению кандидатов в Президенты Республики Беларусь

Регулируется частями первой – третьей статьи 61 Избирательного кодекса.

Выдвижение кандидата в Президенты Республики Беларусь гражданами осуществляется инициативной группой избирателей (далее – инициативная группа) в количестве не менее 100 человек.

Для регистрации инициативной группы в Центральную комиссию не позднее чем за 85 дней до выборов лицом, имеющим намерение выдвинуться кандидатом в Президенты Республики Беларусь, подается заявление и список членов инициативной группы с указанием фамилии, имени и отчества, даты рождения, места жительства каждого члена группы и ее руководителя. В списке также указываются фамилия, имя и отчество, дата рождения, должность (занятие), место работы и место жительства, партийность лица, предлагаемого для выдвижения кандидатом в Президенты Республики Беларусь. Лицо, выдвигаемое кандидатом в Президенты Республики Беларусь, может входить в состав инициативной группы.

Список членов инициативной группы представляется в Центральную комиссию на бумажном и на электронном носителях.

При подаче документов в Центральную комиссию лицо, имеющее намерение выдвинуться кандидатом в

Президенты Республики Беларусь, предъявляет паспорт гражданина Республики Беларусь. Копии страниц паспорта, подтверждающие сведения, необходимые для регистрации кандидатом в Президенты Республики Беларусь, изготавливаются в Центральной комиссии и заверяются подписью лица, принявшего документы.

Лицо, имеющее намерение выдвинуться кандидатом в Президенты Республики Беларусь, или руководитель инициативной группы вправе вносить изменения в документы, представленные для регистрации инициативной группы, до рассмотрения Центральной комиссией вопроса о регистрации инициативной группы, а также знакомиться с материалами проверки этих документов.

Центральная комиссия в пятидневный срок рассматривает заявление о регистрации инициативной группы, регистрирует инициативную группу и выдает членам инициативной группы соответствующие удостоверения и подписные листы для сбора подписей избирателей в поддержку лица, предлагаемого для выдвижения кандидатом в Президенты Республики Беларусь (далее – подписной лист).

В регистрации инициативной группы отказывается в случае нарушения требований Избирательного кодекса. Отказ в регистрации инициативной группы может быть обжалован в трехдневный срок со дня принятия решения в Верховный Суд Республики Беларусь лицом, имеющим намерение выдвинуться кандидатом в Президенты Республики Беларусь.

Порядок сбора подписей избирателей

Регулируется частями пятой, шестой, восьмой и девятой статьи 61, частью второй статьи 73 Избирательного кодекса.

Сбор подписей избирателей в поддержку лица, предлагаемого для выдвижения кандидатом в Президенты Республики Беларусь, осуществляется только членами инициативной группы не ранее чем за 80 дней до выборов. Член инициативной группы при сборе подписей должен иметь документ, удостоверяющий личность, и удостоверение, выданное Центральной комиссией. Указанные документы предъявляются избирателям.

Ставить в подписных листах подписи в поддержку лица, предлагаемого для выдвижения кандидатом в Президенты Республики Беларусь, имеют право граждане Республики Беларусь, достигшие 18 лет и обладающие избирательным правом.

Избиратель вправе поставить подпись в поддержку нескольких кандидатур, предлагаемых для выдвижения кандидатами в Президенты Республики Беларусь, но только один раз в поддержку одной и той же кандидатуры.

В подписном листе должны быть подписи избирателей, проживающих на территории только одного города областного подчинения, района, а в городах с районным делением – одного района.

Не допускается участие администрации организации в сборе подписей избирателей в рабочее время, равно как принуждение в процессе сбора подписей и вознаграждение избирателей за внесение подписей. Под вознаграждением следует понимать передачу избирателю денежных средств, подарков, иных материальных ценностей, проведение льготной распродажи товаров либо безвозмездное или на льготных условиях оказание услуг.

При сборе подписей избирателей в поддержку лиц, предлагаемых для выдвижения кандидатами в Президенты Республики Беларусь, члены инициативных групп вправе представлять гражданам для ознакомления информационные материалы с биографическими данными лиц, в поддержку которых осуществляется сбор подписей. При этом указанные информационные материалы, а также иные печатные материалы избирателям не раздаются.

Сбор подписей избирателей может осуществляться в форме пикетирования. Получение разрешения на проведение пикетирования для указанных целей не требуется, если оно проводится в местах, не запрещенных местными исполнительными и распорядительными органами.

Сбор подписей у военнослужащих, находящихся в воинских частях, осуществляется по согласованию с командирами воинских частей. Сбор подписей проводится во внеслужебное время в месте, определенном командиром части.

При сборе подписей у избирателей, проживающих в общежитии, члены инициативных групп должны соблюдать правила внутреннего распорядка общежития, предусматривающие порядок посещения общежития лицами, которые не проживают в нем.

Лица, выдвигаемые кандидатами в Президенты Республики Беларусь, не вправе привлекать лиц, находящихся у них в подчинении или иной служебной зависимости, для сбора подписей избирателей в рабочее время. Не допускается проведение сбора подписей в ходе служебных командировок. Указанное положение распространяется на организации всех организационно-правовых форм.

Порядок заполнения подписных листов

Регулируется частями четвертой, седьмой и десятой статьи 61 Избирательного кодекса.

На лицевой стороне подписного листа указываются без сокращений фамилия, имя и отчество, дата рождения, должность (занятие), место работы и место жительства, партийность лица, предлагаемого для выдвижения кандидатом в Президенты Республики Беларусь, а также фамилия, имя и отчество члена инициативной группы, собирающего подписи, и номер регистрации инициативной группы. Указанные данные могут быть внесены в подписной лист как рукописным, так и машинописным способом.

Сведения о лице, выдвигаемом кандидатом в Президенты Республики Беларусь, должны быть внесены в подписной лист до начала сбора подписей. Не допускается представление избирателям подписных листов, в которых отсутствуют сведения о лицах, выдвигаемых кандидатами.

Сведения о месте работы или службы лица, выдвигаемого кандидатом в Президенты Республики Беларусь, должны содержать полное наименование организации, которая является основным местом работы или службы, и наименование занимаемой должности. В случае отсутствия основного места работы или службы указывается занятие. Информация о работе, выполняемой по совместительству, указывается в подписном листе по усмотрению лица, выдвигаемого кандидатом в Президенты Республики Беларусь.

При необходимости допускается ксерокопирование выданных Центральной комиссией бланков подписных листов с сохранением их формы и размера.

Подписные листы заполняются на русском или белорусском языке.

В подписном листе в отношении избирателя, поддерживающего лицо, предлагаемое для выдвижения кандидатом в Президенты Республики Беларусь, указываются без сокращений фамилия, имя и отчество, дата рождения, место жительства, серия и номер паспорта гражданина Республики Беларусь или реквизиты иного документа, определяемого Центральной комиссией.

К иным документам относятся: военный билет – для военнослужащих срочной службы; справка, выданная органами внутренних дел, – для лиц, утративших паспорт.

Данные об избирателе вносятся в подписной лист только рукописным способом. Сведения об избирателе, предусмотренные в графах 1 – 5 подписного листа, могут заполняться самим избирателем, или иным лицом по просьбе избирателя, или членом инициативной группы, собирающим подписи.

Избиратель собственноручно ставит в подписном листе дату подписи и расписывается. Подписи нумеруются.

В графе подписного листа «Дата рождения» в отношении избирателей, которым в текущем году до дня или в день внесения подписи исполнилось 18 лет, указываются число, месяц и год рождения, в отношении остальных избирателей может указываться только год рождения.

В графе подписного листа «Место жительства» при сборе подписей избирателей в городах указываются наименование города, улицы, номер дома и квартиры, а при сборе подписей в сельских населенных пунктах и в поселках городского типа – наименование района, населенного пункта, улицы, номер дома и квартиры. Наименование города, района в подписном листе может быть указано один раз в первой строке. В отношении граждан, проживающих в общежитии, номер комнаты указывается в подписном листе в том случае, если эти сведения содержатся в паспорте (штамп о прописке

или о регистрации). Аналогичным образом решается вопрос об указании наименования улицы и номера дома граждан, проживающих в сельских населенных пунктах.

В графе «Дата подписи избирателя» указываются число, месяц и год внесения подписи словесно-цифровым либо цифровым способом, например: 11 октября 2010 г., или 11.10.2010, или 11.10.10.

Подписной лист заверяется членом инициативной группы, собиравшим подписи. Член инициативной группы при заверении подписного листа ставит подпись и дату ее внесения, а также указывает фамилию и инициалы.

Право избирателя снять свою подпись в подписном листе

*Регулируется частью одиннадцатой статьи 61
Избирательного кодекса.*

Избиратели, выдвинувшие кандидата в Президенты Республики Беларусь, имеют право до сдачи подписных листов в районную, городскую, районную в городе комиссию снять свои подписи в подписных листах, подав об этом заявление в соответствующую территориальную комиссию.

Исключение членом инициативной группы подписей отдельных избирателей из подписных листов

*Регулируется частью четырнадцатой статьи 61
Избирательного кодекса.*

Член инициативной группы, собиравший подписи, вправе до представления подписных листов в районную, городскую, районную в городе комиссию исключить (вычеркнуть) подписи избирателей, находящиеся в подписных листах. Исключение подписи (подписей) должно быть письменно оговорено членом инициативной группы, собиравшим

подписи. Для этого на подписном листе член инициативной группы делает отметку о том, что подпись исключена (например, «Подпись № 12 исключена») и расписывается.

Порядок приема подписных листов в районной, городской, районной в городе комиссии

Регулируется частью двенадцатой статьи 61 Избирательного кодекса.

Подписные листы сдаются не позднее чем за 50 дней до выборов в районную, городскую, районную в городе комиссию.

Прием подписных листов осуществляется членами территориальных комиссий согласно режиму работы комиссии.

Подписные листы могут представляться в комиссию как непосредственно членом (членами) инициативной группы, собиравшим подписи избирателей, так и одним из членов данной инициативной группы, которому другие члены инициативной группы передали подписные листы для сдачи их в соответствующую комиссию. Подписные листы могут также представлять граждане, которые выдвигаются кандидатами в Президенты Республики Беларусь.

В журнале входящих документов (приложение 3) производится запись о приеме подписных листов (графа 4) с указанием даты приема (графа 2), количества сданных подписных листов (графа 5), фамилии и подписи гражданина, сдавшего подписные листы (графа 3), а также фамилии и подписи члена комиссии, принявшего подписные листы (графа 7). Пересчет количества сдаваемых подписных листов производится членом комиссии до внесения записи в журнал входящих документов.

Выдача справок о приеме подписных листов Избирательным кодексом не предусмотрена.

Проверка достоверности подписей избирателей и соответствующих им данных

Регулируется частями одиннадцатой, двенадцатой, четырнадцатой и пятнадцатой статьи 61 Избирательного кодекса.

Районная, городская, районная в городе комиссия должна в десятидневный срок проверить достоверность подписей избирателей и соответствующих им данных в подписных листах.

Прежде чем начать проверку территориальная комиссия должна исключить из общего количества подписей, содержащихся в подписных листах, подписи, которые не подлежат проверке и учету, и составить об этом акт (приложение 5).

К подписям, которые не подлежат проверке и учету, относятся:

исключенные (вычеркнутые) членом инициативной группы;

внесенные в подписной лист, в котором отсутствуют сведения о лице, выдвигаемом кандидатом в Президенты Республики Беларусь;

снятые избирателями до сдачи подписных листов в соответствующую территориальную комиссию;

подписи избирателей, не проживающих на территории соответствующего района, города областного подчинения, района в городе. Если в подписном листе, поступившем в районную, городскую, районную в городе комиссию, содержатся подписи избирателей, проживающих на территории разных районов, городов областного подчинения, районов в городе, проверке и учету подлежат только подписи, собранные на территории того района, города, района в городе, где образована комиссия, в которую сдан этот подписной лист. Остальные подписи не проверяются и не учитываются.

Проверку достоверности подписей избирателей и соответствующих им данных осуществляют члены территориальной комиссии, а при необходимости – и привлеченные для этой цели специалисты.

Проверке подлежит не менее 20 процентов подписей избирателей в подписных листах, сданных в соответствующую территориальную комиссию (за исключением подписей, не подлежащих проверке и учету). В отношении каждого из выдвинутых кандидатов отбирается для проверки одинаковый процент подписей.

Подписные листы, отобранные для проверки, должны быть пронумерованы и отделены от остальных подписных листов.

Достоверность подписей избирателей и соответствующих им данных проверяется только в отобранных подписных листах. Если возникают сомнения в достоверности подписей либо других данных, указанных в отношении избирателей, члены комиссии вправе для уточнения вопроса обращаться непосредственно к избирателям, а также в соответствующие государственные органы (подразделения по гражданству и миграции органов внутренних дел, жилищно-эксплуатационные организации и др.). О результатах такой проверки составляется акт.

Основания признания подписей избирателей недостоверными

Регулируется частями тринадцатой, шестнадцатой и семнадцатой статьи 61 Избирательного кодекса.

По результатам проверки достоверности данных в подписных листах подпись избирателя может быть признана достоверной либо недостоверной.

Недостоверными подписями считаются:

фиктивные подписи (выполненные от имени

несуществующих лиц и выдаваемые за действительные);

подписи избирателей, выполненные от имени разных лиц одним лицом;

подписи избирателей, выполненные от имени одного лица другим лицом;

подписи лиц, не обладающих избирательным правом;

подписи избирателей, указавших в подписном листе данные, не соответствующие действительности;

подписи избирателей, собранные до установленного срока выдвижения кандидатов;

подписи избирателей, если в сведениях о них отсутствуют одно или несколько требуемых Избирательным кодексом данных;

подписи избирателей, если данные о них внесены в подписной лист не рукописным способом или карандашом;

подписи избирателей, даты внесения которых выполнены избирателями несобственноручно;

подписи избирателей, собранные с нарушением требований части восьмой статьи 61 Избирательного кодекса (участие администрации организации в сборе подписей, принуждение в процессе сбора подписей и вознаграждение избирателей за внесение подписей);

все подписи избирателей в подписном листе, если подписи собраны лицом, не являющимся членом инициативной группы;

все подписи избирателей в подписном листе, если подписной лист не заверен членом инициативной группы либо заверен другим членом инициативной группы, не собиравшим эти подписи.

В случае обнаружения нескольких подписей одного и того же избирателя в поддержку выдвижения одного и того же кандидата достоверной считается только одна подпись, а остальные подписи считаются недостоверными.

Перечень оснований, по которым подписи избирателей признаются недостоверными, является исчерпывающим. Признание подписей избирателей недостоверными по каким-либо другим основаниям недопустимо.

Дополнительная проверка подписей избирателей и соответствующих им данных

Регулируется частями восемнадцатой и девятнадцатой статьи 61 Избирательного кодекса.

Если количество обнаруженных при проверке недостоверных подписей избирателей составит более 15 процентов от количества проверенных подписей, проводится дополнительная проверка еще 15 процентов подписей избирателей от количества подписей в подписных листах, сданных в районную, городскую, районную в городе комиссию (за исключением подписей, не подлежащих проверке и учету). Проверка достоверности подписей избирателей и соответствующих им данных проводится в таком же порядке, как и при осуществлении первой проверки.

Дополнительной проверке подлежит ровно 15 процентов подписей избирателей от количества подписей в подписных листах, сданных в соответствующую комиссию (за исключением подписей, не подлежащих проверке и учету). Если при отборе подписных листов для проверки в них оказалось более 15 процентов подписей, то необходимо определить, какие подписи и в каком подписном листе подлежат проверке, либо не подлежат проверке и указать об этом в акте о результатах проверки достоверности подписей избирателей.

В случае, если суммарное количество недостоверных подписей избирателей, выявленных при проверках, составит более 15 процентов от общего количества проверенных подписей в подписных листах, дальнейшая проверка

подписей в подписных листах районной, городской, районной в городе комиссией прекращается и все подписи избирателей в сданных подписных листах не учитываются при определении результата сбора подписей избирателей в районе, городе, районе в городе.

***Составление в районной, городской,
районной в городе комиссии документов
о результатах проверки достоверности подписей
избирателей в подписных листах***

*Регулируется частью четвертой статьи 40
Избирательного кодекса.*

О результатах проверки достоверности подписей избирателей и соответствующих им данных членами комиссии, проводившими проверку, составляется акт (приложение 6) в трех экземплярах в отношении каждого лица, предлагаемого для выдвижения кандидатом в Президенты Республики Беларусь.

Материалы проверки достоверности подписей избирателей в подписных листах районная, городская, районная в городе комиссия рассматривает на заседании. Результат рассмотрения в отношении каждого лица, выдвигаемого кандидатом в Президенты Республики Беларусь, заносится в протокол по форме, установленной Центральной комиссией (приложение 7). Протокол составляется в трех экземплярах. Два экземпляра протокола и акта о результатах проверки достоверности подписей избирателей немедленно передаются в соответствующую областную, Минскую городскую комиссию. Один экземпляр протокола и акта остается в районной, городской, районной в городе комиссии.

Подписные листы должны находиться в районных, городских, районных в городах комиссиях. При

необходимости подписные листы могут быть истребованы Центральной комиссией, областной, Минской городской комиссией. По миновании надобности подписные листы возвращаются.

Установление областной, Минской городской комиссией количества избирателей, поставивших подписи в поддержку предложения о выдвижении кандидата в Президенты Республики Беларусь

Регулируется частью пятой статьи 39, частями двадцатой и двадцать первой статьи 61 Избирательного кодекса.

Областные, Минская городская комиссии, получив документы районных, городских, районных в городах комиссий об установлении количества граждан, поставивших подписи в поддержку предложения о выдвижении кандидатов в Президенты Республики Беларусь, проверяют их соответствие требованиям Избирательного кодекса.

Областные, Минская городская комиссии при необходимости в пятидневный срок могут проверить достоверность подписей избирателей в подписных листах. Количество подписей, подлежащих проверке, определяется комиссией.

На основании протоколов районных, городских, районных в городах комиссий об установлении количества избирателей, поставивших подписи в поддержку предложения о выдвижении кандидатов в Президенты Республики Беларусь, и результатов проведенных областной, Минской городской комиссией проверок достоверности подписей избирателей в подписных листах областная, Минская городская комиссия подводит итоги по области, городу Минску, принимает об этом решение

(приложение 8), составляет протокол (приложение 9) и немедленно направляет их в Центральную комиссию.

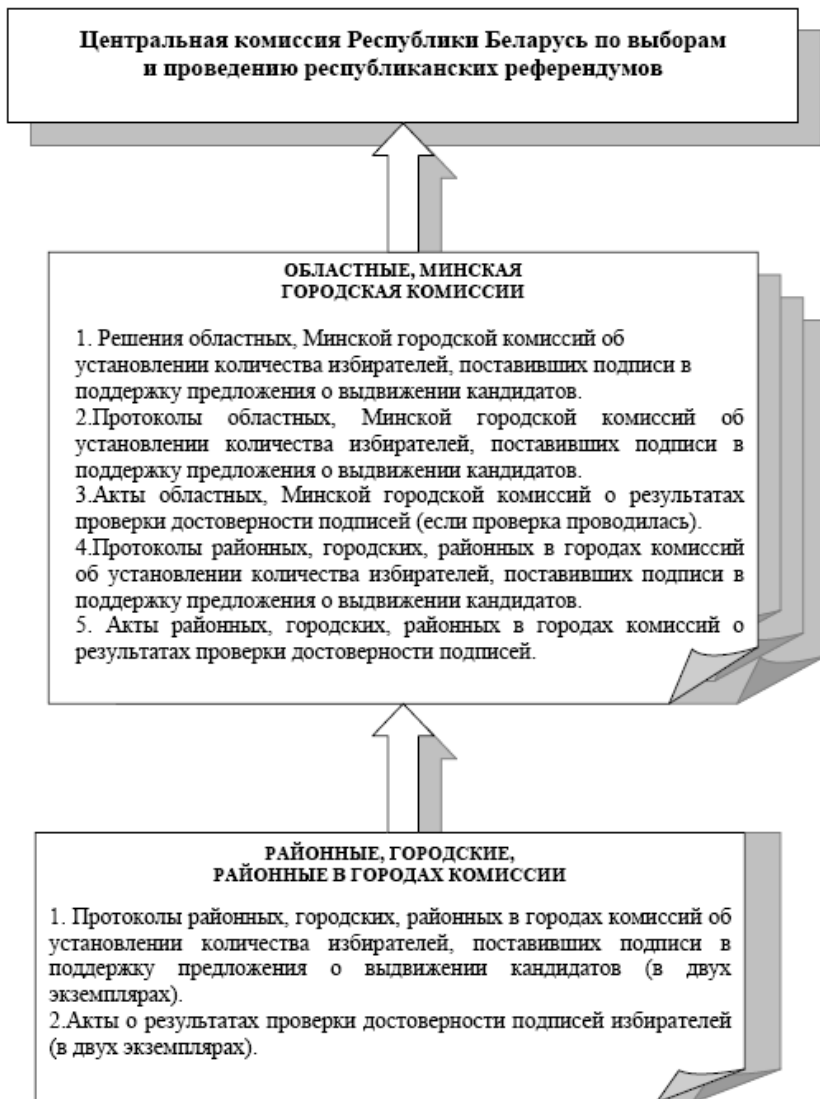
К решению и протоколу, направляемому в Центральную комиссию, прилагаются протоколы и акты районных, городских, районных в городах комиссий.

Если областной, Минской городской комиссией проводилась проверка достоверности подписей избирателей в подписных листах, то акт о результатах проверки также направляется в Центральную комиссию.

В протоколе областной, Минской городской комиссии количество достоверных подписей определяется путем суммирования количества достоверных подписей, указанных в протоколах районных, городских, районных в городах комиссий, и из полученной суммы вычитается количество недостоверных подписей, признанных таковыми областной, Минской городской комиссией.

Схема

представления документов об установлении количества избирателей, поставивших подписи в поддержку предложения о выдвижении кандидатов в Президенты Республики Беларусь



***Документы, представляемые в Центральную
комиссию для регистрации кандидата в
Президенты Республики Беларусь***

Регулируется частями первой и пятой статьи 68 Избирательного кодекса.

Лица, выдвинутые кандидатами в Президенты Республики Беларусь, представляют в Центральную комиссию для регистрации следующие документы:

письменное заявление о согласии баллотироваться кандидатом в Президенты Республики Беларусь;

биографические данные лица, выдвинутого кандидатом в Президенты Республики Беларусь, с указанием сведений, предусмотренных Центральной комиссией;

декларации о доходах и имуществе лица, выдвинутого кандидатом в Президенты Республики Беларусь, его супруги (супруга) и совершеннолетних близких родственников, совместно с ним проживающих и ведущих общее хозяйство, по форме, утвержденной Советом Министров Республики Беларусь от 4 апреля 2001 г. № 457 «Об утверждении формы декларации о доходах и имуществе» в редакции постановления Совета Министров Республики Беларусь от 19 июня 2003 г. № 813 (Национальный реестр правовых актов Республики Беларусь, 2001 г., № 36, 5/5629; 2003 г., № 73, 5/12641; 2009 г., № 14, 5/29066).

***Регистрация кандидатов
в Президенты Республики Беларусь***

Регулируется статьей 68 Избирательного кодекса.

Регистрация кандидатов в Президенты Республики Беларусь начинается за 35 дней до выборов и заканчивается за 25 дней до выборов.

Регистрация кандидатов в Президенты Республики

Беларусь осуществляется Центральной комиссией на основании поступивших до начала регистрации протоколов областных, Минской городской комиссий, подтверждающих наличие не менее 100 тысяч подписей граждан Республики Беларусь по выдвижению кандидата в Президенты, а также иных документов, предусмотренных Избирательным кодексом.

Центральная комиссия проверяет соответствие порядка выдвижения кандидатов в Президенты Республики Беларусь требованиям Избирательного кодекса. Лицо, выдвинутое кандидатом в Президенты Республики Беларусь, вправе знакомиться с материалами проверки документов, представленных для регистрации.

Центральная комиссия, установив соответствие порядка выдвижения кандидата в Президенты Республики Беларусь требованиям Избирательного кодекса, принимает решение о регистрации кандидата.

Центральная комиссия в двухдневный срок после регистрации выдает кандидатам в Президенты Республики Беларусь соответствующие удостоверения.

Сообщение о регистрации кандидатов в Президенты Республики Беларусь

Регулируется частью двадцать первой статьи 68 Избирательного кодекса.

Центральная комиссия не позднее чем на четвертый день после регистрации кандидатов в Президенты Республики Беларусь передает в средства массовой информации для опубликования сообщение о регистрации с указанием фамилии, имени и отчества, даты рождения, должности (занятия), места работы и места жительства, партийности каждого кандидата.

В сообщении о регистрации в отношении каждого кандидата в Президенты Республики Беларусь также указываются содержащиеся в декларациях сведения о доходах и имуществе кандидата, его супруги (супруга) и совершеннолетних близких родственников, совместно с ним проживающих и ведущих общее хозяйство. Объем сведений, подлежащих опубликованию, определяет Центральная комиссия.

Отказ в регистрации кандидатом в Президенты Республики Беларусь

Регулируется частями десятой и одиннадцатой статьи 48, частью четвертой статьи 49, частью шестой статьи 60, частями седьмой, восьмой, двенадцатой и пятнадцатой статьи 68, частью четвертой статьи 73 Избирательного кодекса.

При установлении несоответствия порядка выдвижения кандидата в Президенты Республики Беларусь требованиям Избирательного кодекса Центральная комиссия принимает мотивированное решение об отказе в регистрации.

Центральная комиссия отказывает в регистрации кандидата в Президенты Республики Беларусь:

если в целом по Республике Беларусь более 15 процентов от общего количества проверенных подписей избирателей в подписных листах признаны недостоверными;

при нарушении требований части одиннадцатой статьи 48 Избирательного кодекса (использование денежных средств или другой материальной помощи иностранных государств и организаций, международных организаций, организаций с иностранными инвестициями, иностранных граждан и лиц без гражданства);

при наличии судимости у лица, выдвинутого кандидатом в Президенты Республики Беларусь;

в иных случаях несоответствия порядка выдвижения требованиям Избирательного кодекса.

Центральная комиссия вправе отказать в регистрации кандидата в Президенты Республики Беларусь:

при представлении в декларации о доходах и имуществе лица, выдвинутого кандидатом в Президенты Республики Беларусь, или в декларации его супруги (супруга) и совершеннолетних близких родственников, совместно с ним проживающих и ведущих общее хозяйство, не соответствующих действительности сведений, имеющих существенный характер. Разъяснение о том, какие не соответствующие действительности сведения о доходах и имуществе имеют существенный характер, дает Центральная комиссия;

при нарушении требований статьи 73 Избирательного кодекса (использование преимуществ должностного положения в интересах избрания);

при нарушении требований части восьмой статьи 61 Избирательного кодекса (участие администрации организации в сборе подписей, принуждение в процессе сбора подписей и вознаграждение избирателей за внесение подписей);

при повторном нарушении лицом, выдвигаемым кандидатом в Президенты Республики Беларусь, или инициативной группой требований Избирательного кодекса и иных актов законодательства Республики Беларусь о выборах, если ранее им было вынесено предупреждение Центральной комиссией.

Решение Центральной комиссии об отказе в регистрации кандидатом в Президенты Республики Беларусь выдается не позднее чем на следующий день после принятия решения.

Решение Центральной комиссии об отказе в регистрации кандидатом в Президенты Республики Беларусь может быть обжаловано лицом, выдвинутым кандидатом в Президенты, в Верховный Суд Республики Беларусь в трехдневный срок со дня принятия решения.

Бюллетень по выборам Президента Республики Беларусь

Регулируется пунктом 15 части первой статьи 33, частями первой, второй, седьмой и восьмой статьи 72 Избирательного кодекса.

Форму и текст бюллетеня по выборам Президента Республики Беларусь устанавливает Центральная комиссия.

В бюллетень включаются в алфавитном порядке все зарегистрированные кандидаты в Президенты Республики Беларусь с указанием фамилии, имени, отчества, даты рождения, должности (занятия), места работы и места жительства, партийности каждого кандидата в Президенты. Справа от данных о каждом кандидате помещается пустой квадрат. В конце перечня кандидатов помещается строка «Против всех кандидатов» с расположенным справа от нее пустым квадратом. Если в бюллетень внесена фамилия только одного кандидата в Президенты, то в тексте бюллетеня должны содержаться слова «за» и «против», под которыми помещаются пустые квадраты.

Каждый бюллетень должен содержать разъяснение о порядке его заполнения.

Бюллетени печатаются на белорусском языке.

Снятие кандидатом в Президенты Республики Беларусь своей кандидатуры

Регулируется частью первой статьи 69 Избирательного кодекса.

Кандидат в Президенты Республики Беларусь в любое время до дня выборов может снять свою кандидатуру, обратившись с заявлением об этом в Центральную комиссию. В случае снятия кандидатом в Президенты Республики Беларусь своей кандидатуры без уважительных причин, кандидат компенсирует Центральной комиссии понесенные ею расходы на кандидата в Президенты, включая и расходы на предвыборную агитацию.

ГАРАНТИИ ДЕЯТЕЛЬНОСТИ И ПРАВА КАНДИДАТА В ПРЕЗИДЕНТЫ РЕСПУБЛИКИ БЕЛАРУСЬ

Равенство прав и обязанностей кандидатов в Президенты Республики Беларусь

Регулируется статьей 73 Избирательного кодекса.

Все кандидаты в Президенты Республики Беларусь обладают равными правами и несут равные обязанности.

Кандидат в Президенты Республики Беларусь не вправе использовать преимущества своего должностного положения в интересах избрания. Под использованием преимуществ должностного положения в Избирательном кодексе понимаются:

привлечение лиц, находящихся в подчинении или иной служебной зависимости, для осуществления в рабочее время деятельности, способствующей выдвижению и (или) избранию (распространяется на организации всех организационно-правовых форм);

использование помещений, занимаемых государственными органами, организациями, для осуществления деятельности, способствующей выдвижению и (или) избранию, в случае, если иные кандидаты в Президенты, обратившиеся по такому же вопросу, не могут использовать эти помещения на аналогичных условиях;

использование телефонной и иных видов связи, оргтехники, предназначенных для обеспечения функционирования государственных органов, организаций, для осуществления деятельности, способствующей выдвижению и (или) избранию (не распространяется на лиц, пользующихся средствами связи в соответствии с законодательством Республики Беларусь о государственной охране);

бесплатное или на льготных условиях использование

транспортных средств, находящихся в государственной собственности, для осуществления деятельности, способствующей выдвижению и (или) избранию (не распространяется на лиц, пользующихся транспортом в соответствии с законодательством Республики Беларусь о государственной охране);

проведение сбора подписей избирателей, предвыборной агитации в ходе служебных командировок (распространяется на организации любых организационно-правовых форм).

При нарушении вышеперечисленных требований Центральная комиссия вправе отказать в регистрации кандидата или отменить решение о его регистрации.

***Освобождение кандидата в Президенты
Республики Беларусь от выполнения
трудовых (служебных) обязанностей
для участия в предвыборных мероприятиях***

*Регулируется частями первой и третьей статьи 77
Избирательного кодекса.*

После регистрации кандидаты в Президенты Республики Беларусь (кроме Президента Республики Беларусь, баллотирующегося на новый срок) освобождаются от выполнения трудовых (служебных) обязанностей. Руководитель организации, в которой работает кандидат в Президенты, обязан освободить кандидата от выполнения трудовых (служебных) обязанностей со дня его регистрации Центральной комиссией до дня выборов, предоставив отпуск без сохранения заработной платы. Основанием для такого освобождения является решение Центральной комиссии о регистрации кандидатом и заявление кандидата нанимателю о предоставлении ему отпуска без сохранения заработной платы для участия в предвыборных мероприятиях. Освобождение кандидата в Президенты

от выполнения трудовых (служебных) обязанностей оформляется приказом нанимателя. Копию приказа кандидат в Президенты представляет в Центральную комиссию.

Кандидату в Президенты Республики Беларусь по его личному заявлению на это же время может быть предоставлен трудовой отпуск.

Доверенные лица кандидата в Президенты Республики Беларусь

Регулируется частями первой – пятой статьи 76 Избирательного кодекса.

Кандидат в Президенты Республики Беларусь может иметь до 30 доверенных лиц.

Доверенным лицом может быть гражданин Республики Беларусь, обладающий избирательным правом. Доверенные лица выполняют свои функции добровольно и на безвозмездной основе.

Доверенные лица помогают кандидату в проведении избирательной кампании, ведут агитацию за его избрание, представляют интересы кандидата во взаимоотношениях с государственными органами, общественными объединениями, избирателями, а также в избирательных комиссиях.

Кандидат в Президенты Республики Беларусь определяет доверенных лиц по своему усмотрению и в письменном заявлении сообщает о них в Центральную комиссию для регистрации. В заявлении указываются фамилия, имя, отчество и место жительства доверенного лица. Центральная комиссия в трехдневный срок с момента поступления заявления регистрирует доверенных лиц и выдает им удостоверения.

Кандидат в Президенты Республики Беларусь имеет право в любое время до дня выборов отозвать доверенных

лиц, сообщив об этом в Центральную комиссию, которая аннулирует выданные им удостоверения. Доверенное лицо в любое время может сложить свои полномочия.

При выбытии доверенных лиц (доверенного лица) кандидат в Президенты Республики Беларусь вправе обратиться в Центральную комиссию с заявлением о регистрации других граждан доверенными лицами.

Доверенное лицо кандидата в Президенты Республики Беларусь не может быть в составе Центральной комиссии, территориальной и участковой комиссий.

***Освобождение доверенных лиц от
трудовых (служебных) обязанностей для
участия в предвыборных мероприятиях***

Регулируется частью шестой статьи 76 Избирательного кодекса.

Доверенные лица кандидата в Президенты Республики Беларусь по просьбе кандидата освобождаются от трудовых (служебных) обязанностей без сохранения заработной платы после их регистрации Центральной комиссией до дня выборов. Основанием для такого освобождения является заявление кандидата в Президенты Республики Беларусь, решение Центральной комиссии о регистрации доверенного лица и заявление доверенного лица нанимателю о предоставлении ему отпуска без сохранения заработной платы для участия в предвыборных мероприятиях. Освобождение доверенного лица от выполнения трудовых (служебных) обязанностей оформляется приказом нанимателя.

Члены Центральной комиссии с правом совещательного голоса

Регулируется статьей 33¹ Избирательного кодекса.

Каждый кандидат в Президенты Республики Беларусь вправе со дня его регистрации направить в Центральную комиссию по одному члену комиссии с правом совещательного голоса.

Срок полномочий членов Центральной комиссии с правом совещательного голоса начинается со дня получения Центральной комиссией от кандидатов в Президенты Республики Беларусь письменных уведомлений о направлении членов Центральной комиссии с правом совещательного голоса.

Членами Центральной комиссии с правом совещательного голоса не могут быть кандидаты в Президенты Республики Беларусь, их доверенные лица.

Членам Центральной комиссии с правом совещательного голоса выдаются удостоверения. В случае досрочного прекращения полномочий членов Центральной комиссии с правом совещательного голоса Центральная комиссия аннулирует выданные им удостоверения.

Полномочия членов Центральной комиссии с правом совещательного голоса прекращаются после установления Центральной комиссией итогов выборов Президента Республики Беларусь.

ПРЕДВЫБОРНАЯ АГИТАЦИЯ

Избирательные фонды кандидатов в Президенты Республики Беларусь

Регулируется статьей 48¹, частью шестой статьи 49 Избирательного кодекса.

Кандидаты в Президенты Республики Беларусь вправе создавать собственные избирательные фонды для финансирования дополнительных расходов по предвыборной агитации.

Избирательные фонды кандидатов в Президенты Республики Беларусь могут формироваться за счет следующих денежных средств:

- 1) собственных денежных средств кандидата, предельный размер которых не может превышать 50 базовых величин;
- 2) добровольных пожертвований граждан Республики Беларусь. Предельный размер пожертвования гражданина не может превышать 10 базовых величин;
- 3) добровольных пожертвований юридических лиц. Предельный размер пожертвования юридического лица не может превышать 30 базовых величин.

Предельная сумма всех расходов из средств избирательного фонда кандидата в Президенты Республики Беларусь не может превышать 3000 базовых величин. При превышении предельного размера расходования средств избирательного фонда кандидатом в Президенты более чем на 50 базовых величин или использовании кандидатом в этих же размерах денежных средств помимо средств избирательного фонда Центральная комиссия может без предварительного предупреждения отменить решение о регистрации кандидата.

Запрещается вносить пожертвования в избирательные фонды кандидатов:

- 1) иностранным государствам и организациям;
- 2) иностранным гражданам и лицам без гражданства;
- 3) международным организациям;
- 4) организациям с иностранными инвестициями;
- 5) гражданам Республики Беларусь, не достигшим 18 лет;
- 6) государственным органам и органам местного самоуправления;
- 7) организациям, полностью или частично финансируемым из бюджета;
- 8) благотворительным и религиозным организациям;
- 9) анонимным жертвователям.

Для формирования собственного избирательного фонда кандидат в Президенты Республики Беларусь открывает в подразделении открытого акционерного общества «Сбергательный банк «Беларусбанк» специальный избирательный счет. Основанием для открытия счета являются заявление кандидата и копия решения Центральной комиссии о регистрации кандидата.

Кандидат вправе назначить своего представителя по финансовым вопросам. Регистрация представителя кандидата по финансовым вопросам осуществляется Центральной комиссией. Представитель кандидата по финансовым вопросам вправе открыть специальный избирательный счет, распоряжаться средствами, находящимися на этом счете, и представлять отчеты о поступлении и расходовании средств. Кандидат имеет право в любое время отозвать представителя по финансовым вопросам, сообщив об этом в Центральную комиссию, а также в подразделение банка, в котором кандидат открыл специальный избирательный счет.

Кандидат вправе открыть только один специальный избирательный счет. Порядок открытия счета, проведения операций по счету, закрытия счета определяется Центральной комиссией по согласованию с открытым акционерным

обществом «Сберегательный банк «Беларусбанк».

Право распоряжаться средствами избирательных фондов принадлежит создавшим их кандидатам.

Средства избирательных фондов могут использоваться на оплату:

- 1) эфирного времени и печатной площади в средствах массовой информации;
- 2) аренды зданий и помещений, оборудования, транспортных расходов, услуг связи;
- 3) агитационных печатных материалов;
- 4) консультационных и агитационных работ (услуг);
- 5) канцелярских товаров и других расходов, непосредственно связанных с проведением предвыборной агитации.

Контроль за поступлением и использованием средств избирательных фондов осуществляется Центральной комиссией и финансовыми органами.

Кандидаты в Президенты Республики Беларусь обязаны представлять в Центральную комиссию финансовые отчеты со следующей периодичностью: первый финансовый отчет – не ранее чем за 15 и не позднее чем за 10 дней до дня выборов; итоговый финансовый отчет – не позднее чем в пятидневный срок со дня выборов.

Все банковские операции по специальному избирательному счету, за исключением возврата в избирательный фонд неизрасходованных средств и зачисления на указанный счет средств, перечисленных до дня выборов, прекращаются в день выборов.

Находящиеся на специальном избирательном счете неизрасходованные денежные средства кандидат в Президенты Республики Беларусь не позднее чем в трехдневный срок со дня выборов обязан перечислить гражданам и юридическим лицам, осуществившим

пожертвования в его избирательный фонд, пропорционально вложенным средствам. По истечении указанного срока подразделение банка, в котором открыт специальный избирательный счет, обязано перечислить денежные средства, оставшиеся на этом счете, в доход республиканского бюджета. На основании ходатайства кандидата Центральная комиссия может продлить срок проведения операций по специальному избирательному счету.

Использование средств массовой информации кандидатами в Президенты Республики Беларусь

Регулируется частями первой и десятой статьи 46 Избирательного кодекса.

Кандидаты в Президенты Республики Беларусь со времени их регистрации на равных правах пользуются государственными средствами массовой информации. Кандидатам в Президенты бесплатно предоставляется эфирное время для выступлений по государственному телевидению и радиовещанию. Кандидаты в Президенты могут бесплатно опубликовать свои предвыборные программы в государственных средствах массовой информации.

Кандидаты в Президенты Республики вправе за счет средств собственных избирательных фондов получить эфирное время и печатную площадь в государственных и негосударственных средствах массовой информации.

Средство массовой информации должно устанавливать единые для всех кандидатов условия оплаты эфирного времени, печатной площади. Сведения об условиях оплаты эфирного времени, печатной площади средства массовой информации размещают на своих сайтах в глобальной компьютерной сети Интернет или иным способом информируют об этом кандидатов.

***Предвыборная программа кандидата
в Президенты Республики Беларусь.
Опубликование предвыборной программы***

Регулируется пунктом 12 части первой статьи 33, частями третьей, пятой и шестой статьи 46, статьей 75 Избирательного кодекса.

Кандидат в Президенты Республики Беларусь имеет право выступать с программой своей будущей деятельности, текст которой определяется кандидатом. Программа кандидата не должна содержать пропаганды войны, призывов к насильственному изменению конституционного строя, нарушению территориальной целостности Республики Беларусь, к социальной, национальной, религиозной и расовой вражде, оскорблениям и клеветы в отношении должностных лиц Республики Беларусь, других кандидатов в Президенты. При нарушении перечисленных требований Центральная комиссия вправе отменить решение о регистрации кандидата.

Кандидат в Президенты Республики Беларусь имеет право бесплатно опубликовать свою предвыборную программу в государственных средствах массовой информации, средствах массовой информации, частично финансируемых из республиканского или местного бюджетов, а также в средствах массовой информации, одним из учредителей которых выступают государственные органы или организации. Перечень средств массовой информации, в которых бесплатно публикуются предвыборные программы кандидатов в Президенты, определяет Центральная комиссия.

Объем предвыборной программы, публикуемой бесплатно в средствах массовой информации, не должен превышать пяти машинописных страниц. Текст предвыборной программы представляется в редакцию средства массовой

информации не позднее чем за 20 дней до выборов. При опубликовании предвыборных программ кандидатов в Президенты Республики Беларусь соблюдается очередность их поступления.

***Выступления кандидатов в Президенты
Республики Беларусь по государственному
телевидению и радиовещанию***

Регулируется частями седьмой – девятой статьи 46 Избирательного кодекса.

Национальная государственная телерадиокомпания Республики Беларусь в течение 10 дней после назначения выборов представляет в Центральную комиссию лимит времени для выступлений кандидатов в Президенты Республики Беларусь по государственному телевидению, а также по радиовещанию. Порядок и количество выступлений кандидатов по телевидению и радиовещанию устанавливаются Центральной комиссией. Выступления кандидатов обеспечиваются на равных основаниях.

Центральная комиссия резервирует часть лимита времени, представленного Национальной государственной телерадиокомпанией Республики Беларусь, для проведения дебатов кандидатов в Президенты Республики Беларусь. Дебаты проводятся с согласия кандидатов. Кандидат вправе уполномочить для участия в дебатах доверенное лицо. Неучастие кандидата в дебатах не влечет увеличения объема эфирного времени, предоставляемого кандидату бесплатно.

Предвыборные плакаты кандидатов в Президенты Республики Беларусь

Регулируется частью одиннадцатой статьи 45, частью десятой статьи 48¹ Избирательного кодекса.

Кандидаты в Президенты Республики Беларусь имеют право на изготовление предвыборных плакатов, призывов, заявлений, надписей, листовок, фотоматериалов (далее – плакаты). На оплату расходов по изготовлению плакатов кандидату выделяются средства из республиканского бюджета в размере 2 300 базовых величин.

Оплата расходов по изготовлению плакатов производится Центральной комиссией в пределах выделенных каждому кандидату в Президенты Республики Беларусь средств на основании предъявленных расчетных документов. Оплата расходов осуществляется путем перечисления денежных средств организации, изготовившей плакаты.

Кандидаты в Президенты Республики Беларусь могут изготавливать агитационные печатные материалы за счет средств собственных избирательных фондов.

Требования, предъявляемые к предвыборным плакатам кандидатов в Президенты Республики Беларусь

Регулируется частью одиннадцатой статьи 45 Избирательного кодекса.

Агитационные печатные материалы должны содержать следующие выпускные данные: наименование и адрес организации (индивидуального предпринимателя), изготовившей печатные материалы, номер лицензии на полиграфическую деятельность и дату ее выдачи, тираж и номер заказа. Агитационные печатные материалы должны изготавливаться на территории Республики Беларусь. Распространение анонимных агитационных печатных материалов запрещается.

Вышеперечисленные требования должны соблюдаться при изготовлении агитационных печатных материалов как за счет средств республиканского бюджета, так и за счет средств избирательных фондов кандидатов в Президенты Республики Беларусь.

***Изготовление общих плакатов
с биографическими данными кандидатов
в Президенты Республики Беларусь***

Регулируется частью двенадцатой статьи 45 Избирательного кодекса.

Центральная комиссия после регистрации кандидатов в Президенты Республики Беларусь изготавливает общие плакаты с биографическими данными кандидатов для размещения на участках для голосования и в других установленных местах. Расходы на эти цели осуществляются за счет средств, выделенных из республиканского бюджета на подготовку и проведение выборов.

Количество общих плакатов с биографическими данными кандидатов в Президенты Республики Беларусь определяется Центральной комиссией исходя из размера средств, предусмотренных на эти цели сметой расходов на подготовку и проведение выборов.

Размещение агитационных печатных материалов

Регулируется пунктом 3 части шестой статьи 24, частью тринадцатой статьи 45 Избирательного кодекса.

При проведении выборов районные, городские, поселковые, сельские исполнительные комитеты, местные администрации по согласованию с соответствующими территориальными комиссиями выделяют на территории участков для голосования места, наиболее посещаемые

гражданами, для размещения агитационных печатных материалов.

На территории каждого участка для голосования должно быть определено не менее одного места для размещения агитационных печатных материалов. Указанные материалы размещаются в отведенных местах без каких-либо согласований.

Исполнительные и распорядительные органы могут запрещать размещение агитационных печатных материалов в не отведенных для них местах, о чем должно быть указано в соответствующем решении.

Недопустимость злоупотребления правом на проведение предвыборной агитации

Регулируется статьей 47 Избирательного кодекса.

Агитационные предвыборные материалы, выступления на собраниях, митингах, в печати, по телевидению, радио не должны содержать пропаганды войны, призывов к насильственному изменению конституционного строя, нарушению территориальной целостности Республики Беларусь, оскорблений и клеветы в отношении должностных лиц Республики Беларусь, кандидатов в Президенты. Запрещаются агитация или пропаганда социального, расового, национального, религиозного или языкового превосходства, выпуск и распространение сообщений и материалов, возбуждающих социальную, расовую, национальную или религиозную вражду.

Кандидаты в Президенты Республики Беларусь, их доверенные лица, организации и лица, агитирующие за избрание кандидатов, не вправе раздавать гражданам денежные средства, подарки и иные материальные ценности, проводить льготную распродажу товаров, бесплатно предоставлять любые услуги и товары, кроме агитационных

печатных материалов, специально изготовленных для избирательной кампании с соблюдением требований Избирательного кодекса. При проведении предвыборной агитации запрещается воздействовать на граждан обещаниями передачи им денежных средств, материальных ценностей.

При нарушении вышеуказанных требований Центральная комиссия, территориальные комиссии принимают меры по пресечению злоупотребления правом на проведение предвыборной агитации, а Центральная комиссия вправе также вынести предупреждение или отменить решение о регистрации кандидата.

Проведение встреч кандидатов в Президенты Республики Беларусь с избирателями

Регулируется пунктом 2 части шестой статьи 24, частями шестой – восьмой статьи 45 Избирательного кодекса.

Кандидаты в Президенты Республики Беларусь проводят встречи со своими избирателями на собраниях или в другой удобной для избирателей форме. По взаимной договоренности кандидатов могут проводиться совместные встречи с избирателями.

Местные исполнительные и распорядительные органы по согласованию с соответствующими территориальными комиссиями определяют помещения для проведения встреч кандидатов в Президенты Республики Беларусь с избирателями, а также для предвыборных собраний, организуемых избирателями. Информация об этом публикуется в местной печати или иным способом доводится до сведения избирателей. Кандидаты в Президенты, их доверенные лица, избиратели по вопросам предоставления помещений обращаются в соответствующие территориальные комиссии.

Предоставление иных помещений для проведения встреч с избирателями может осуществляться руководителями организаций по просьбе кандидатов в Президенты Республики Беларусь, их доверенных лиц и избирателей.

Помещения, предоставляемые в вышеуказанном порядке, выделяются бесплатно в порядке очередности поступления письменных обращений кандидатов в Президенты Республики Беларусь, их доверенных лиц, избирателей.

Кандидаты в Президенты Республики Беларусь вправе за счет средств собственного избирательного фонда арендовать здания и помещения для проведения встреч с избирателями. Здания и помещения для этих целей предоставляются кандидатам на равных условиях.

О дате, времени и месте проведения встреч кандидатов в Президенты Республики Беларусь с избирателями, предвыборных собраний, организуемых избирателями, территориальные комиссии сообщают в местной печати или информируют избирателей иным способом.

Проведение массовых мероприятий кандидатами в Президенты Республики Беларусь

*Регулируется частью шестой статьи 24, статьей 45¹
Избирательного кодекса.*

Кандидаты в Президенты Республики Беларусь, их доверенные лица для осуществления предвыборной агитации могут проводить в уведомительном порядке массовые мероприятия (собрания вне помещений, митинги, пикетирование) в местах, определенных местными исполнительными и распорядительными органами по согласованию с соответствующими территориальными комиссиями. Информация об определении мест для указанных целей публикуется в местной печати или иным способом доводится до сведения избирателей.

Для организации массового мероприятия кандидат в Президенты Республики Беларусь, доверенное лицо кандидата направляет уведомление в местный исполнительный и распорядительный орган, на территории которого планируется его проведение (в г. Минске уведомление направляется в Минский городской исполнительный комитет), не позднее чем за два дня до предполагаемой даты проведения мероприятия. В уведомлении указываются форма массового мероприятия, место (места) его проведения, дата, время начала и окончания мероприятия; фамилия, имя, отчество заявителя, сведения о месте его жительства и номер телефона, дата подачи уведомления. Если в местный исполнительный и распорядительный орган ранее поступило уведомление от другого кандидата в Президенты, доверенного лица о проведении в том же месте и в то же время массового мероприятия и отсутствует договоренность о проведении совместного массового мероприятия, то местный исполнительный и распорядительный орган обязан не позднее чем на следующий день после получения уведомления довести до сведения заявителя предложение об изменении места и (или) времени проведения массового мероприятия.

Обеспечение общественного порядка и безопасности граждан при проведении массового мероприятия возлагается на местный исполнительный и распорядительный орган и органы внутренних дел. Кандидаты, доверенные лица кандидатов обязаны содействовать обеспечению общественного порядка.

В вышеуказанном порядке массовые мероприятия вправе проводить только кандидаты в Президенты Республики Беларусь и их доверенные лица. Иные массовые мероприятия, целью которых является осуществление предвыборной агитации, проводятся в соответствии с законодательством о массовых мероприятиях.

***Опубликование результатов опросов
общественного мнения***

*Регулируется частью пятнадцатой статьи 46
Избирательного кодекса.*

В течение последних пяти дней до выборов не допускается опубликование результатов опросов общественного мнения, связанных с выборами, прогнозом их результатов.

ОБЕСПЕЧЕНИЕ ТЕРРИТОРИАЛЬНЫХ И УЧАСТКОВЫХ КОМИССИЙ БЮЛЛЕТЕНЯМИ ПО ВЫБОРАМ ПРЕЗИДЕНТА РЕСПУБЛИКИ БЕЛАРУСЬ

Регулируется пунктом 16 части первой статьи 33, пунктом 1 части пятой статьи 40, частями третьей – шестой статьи 72 Избирательного кодекса.

Изготовление бюллетеней по выборам Президента Республики Беларусь обеспечивает Центральная комиссия.

Для проведения голосования за пределами Республики Беларусь изготовление бюллетеней обеспечивают соответствующие участковые комиссии.

Число изготавливаемых бюллетеней не может быть меньше числа избирателей, включенных в списки граждан, имеющих право участвовать в выборах. Число запасных бюллетеней не должно превышать 5 процентов от числа избирателей.

Областные и Минская городская комиссии, получив бюллетени от Центральной комиссии, передают их районным, городским, районным в городах комиссиям, которые обеспечивают бюллетенями участковые комиссии. Передача бюллетеней из вышестоящей комиссии в нижестоящую комиссию производится по акту, один экземпляр которого хранится в комиссии, передавшей бюллетени, другой – в комиссии, получившей бюллетени (приложение 10). При получении бюллетеней комиссии производят их пересчет.

Участковые комиссии обеспечиваются бюллетенями не позднее дня, предшествующего дню досрочного голосования, а участковые комиссии, в которых не проводится досрочное голосование, – не позднее дня, предшествующего дню выборов. Ответственность за сохранность бюллетеней несут председатели комиссий, осуществляющие получение, передачу и хранение бюллетеней.

***Выбытие кандидата в Президенты
Республики Беларусь накануне первого тура
выборов или второго тура голосования***

Регулируется частью десятой статьи 72 Избирательного кодекса.

В случае выбытия кандидата в Президенты Республики Беларусь накануне первого тура выборов или второго тура голосования и невозможности изготовления новых бюллетеней Центральная комиссия поручает участковым комиссиям сделать в каждом бюллетене чернилами или шариковой ручкой отметку «выбыл» против фамилии выбывшего кандидата. О выбытии кандидата вывешивается объявление в помещении для голосования и сообщается избирателям при выдаче бюллетеней.

Если после выбытия кандидата (кандидатов) в Президенты Республики Беларусь остался для баллотирования один кандидат, то помимо вышеуказанных действий участковая комиссия в доступном для обозрения месте размещает образец бюллетеня, в котором должно содержаться разъяснение порядка его заполнения:

при голосовании за кандидата, оставшегося для баллотирования, избиратель ставит любой знак в пустом квадрате, расположенном справа от фамилии этого кандидата, а при голосовании против кандидата ставит любой знак в квадрате, расположенном справа от строки «Против всех кандидатов». Аналогичное разъяснение член участковой комиссии дает избирателю при выдаче бюллетеня.

ПОРЯДОК УСТАНОВЛЕНИЯ РЕЗУЛЬТАТОВ ГОЛОСОВАНИЯ И ПОДВЕДЕНИЯ ИТОГОВ ВЫБОРОВ ПРЕЗИДЕНТА РЕСПУБЛИКИ БЕЛАРУСЬ

Содержание протокола районной, городской, районной в городе комиссии о результатах голосования

Регулируется частью первой статьи 78 Избирательного кодекса.

Районная, городская, районная в городе комиссия на основании протоколов, полученных от участковых комиссий, устанавливает:

общее число избирателей по району, городу, району в городе;

число избирателей, получивших бюллетени;

число избирателей, принявших участие в голосовании, в том числе число избирателей, принявших участие в досрочном голосовании, число избирателей, принявших участие в голосовании по месту нахождения, и число избирателей, принявших участие в голосовании в день выборов в помещении участка для голосования;

число голосов, поданных за каждого кандидата, по которым проводилось голосование в день выборов;

число голосов, поданных за кандидата (кандидатов), который выбыл в период досрочного голосования;

число голосов, поданных против всех кандидатов;

число голосов, поданных против кандидата, если голосование проводилось по одной кандидатуре;

число бюллетеней, признанных недействительными;

число бюллетеней, выданных участковым комиссиям;

число испорченных бюллетеней;

число неиспользованных бюллетеней.

Проверка контрольных соотношений данных, указанных в протоколе территориальной комиссии о результатах голосования

В целях избежания возможных ошибок при заполнении протокола территориальной комиссии о результатах голосования необходимо проверить контрольные соотношения данных, указанных в протоколе.

Заполнение протокола территориальной комиссии о результатах голосования и соотношение количественных данных в протоколе зависят от количества кандидатур, по которым проводилось голосование в день выборов, и от того, выбывали ли кандидаты в период досрочного голосования. В связи с указанными обстоятельствами возможны следующие варианты.

1. Баллотировался один кандидат в Президенты Республики Беларусь:

п. 3 = п. 4 + п. 7 + п. 8;

пункты 5 и 6 протокола не заполняются.

2. Баллотировалось более одного кандидата в Президенты Республики Беларусь, и в период досрочного голосования никто из кандидатов не выбыл:

п. 3 = п. 4 + п. 6 + п. 8;

пункты 5 и 7 протокола не заполняются.

3. В день выборов голосование проводилось более чем по одной кандидатуре, но в период досрочного голосования выбыл (и) кандидат (кандидаты) в Президенты Республики Беларусь:

п. 3 = п. 4 + п. 5 + п. 6 + п. 8;

пункт 7 протокола не заполняется. Пример заполнения протокола приводится в приложении 11.

4. В день выборов голосование проводилось по одной кандидатуре, но в период досрочного голосования выбыл (и) кандидат (кандидаты) в Президенты Республики Беларусь:

п. 3 = п. 4 + п. 5 + п. 6 + п. 7 + п. 8.

Во всех вышеперечисленных вариантах в протоколе обязательно соблюдаются следующие соотношения:

п. 3 = п.п. 3.1. + п.п. 3.2. + п.п. 3.3.;

п. 9 = п. 2 + п. 10 + п. 11.

Установление результатов голосования в районных, городских, районных в городах комиссиях

Регулируется частью второй и пятой статьи 78 Избирательного кодекса.

Районная, городская, районная в городе комиссия устанавливает на своем заседании результаты голосования по району, городу, району в городе и составляет протокол в четырех экземплярах. Протокол подписывается председателем, заместителем председателя, секретарем и членами комиссии и немедленно, но не позднее чем через три дня после окончания голосования передается лично председателем, или заместителем председателя, или секретарем комиссии в соответствующую областную, Минскую городскую комиссию и в органы, образовавшие комиссию, для информации.

К протоколу прилагаются, если они имеются, особые мнения членов комиссии, заявления доверенных лиц кандидатов в Президенты Республики Беларусь и других лиц о нарушениях требований Избирательного кодекса и принятые по ним решения соответствующей территориальной комиссии.

Районная, городская, районная в городе комиссия на основании протоколов участковых комиссий наряду с протоколом о результатах голосования составляет сводную таблицу о результатах голосования на каждом участке для голосования по соответствующему району, городу, району в городе.

В сводной таблице указываются данные, содержащиеся в пунктах 1 – 11 протоколов всех участковых комиссий, а также суммарные данные о результатах голосования по району, городу, району в городе.

Сводная таблица прилагается к протоколу районной, городской, районной в городе комиссии о результатах голосования, направляемому в областную, Минскую городскую комиссию.

Содержание протокола областной, Минской городской комиссии о результатах голосования

Регулируется частью третьей статьи 78 Избирательного кодекса.

Областная, Минская городская комиссия на основании протоколов, полученных от районных, городских, районных в городах комиссий устанавливает:

- общее число избирателей по области, городу Минску;
- число избирателей, получивших бюллетени;
- число избирателей, принявших участие в голосовании, в том числе число избирателей, принявших участие в досрочном голосовании, число избирателей, принявших участие в голосовании по месту нахождения, и число избирателей, принявших участие в голосовании в день выборов в помещении участка для голосования;
- число голосов, поданных за каждого кандидата, по которым проводилось голосование в день выборов;
- число голосов, поданных за кандидата (кандидатов), который выбыл в период досрочного голосования;
- число голосов, поданных против всех кандидатов;
- число голосов, поданных против кандидата, если голосование проводилось по одной кандидатуре;
- число бюллетеней, признанных недействительными;

число бюллетеней, выданных соответствующим районным, городским, районным в городах комиссиям;
число испорченных бюллетеней;
число неиспользованных бюллетеней.

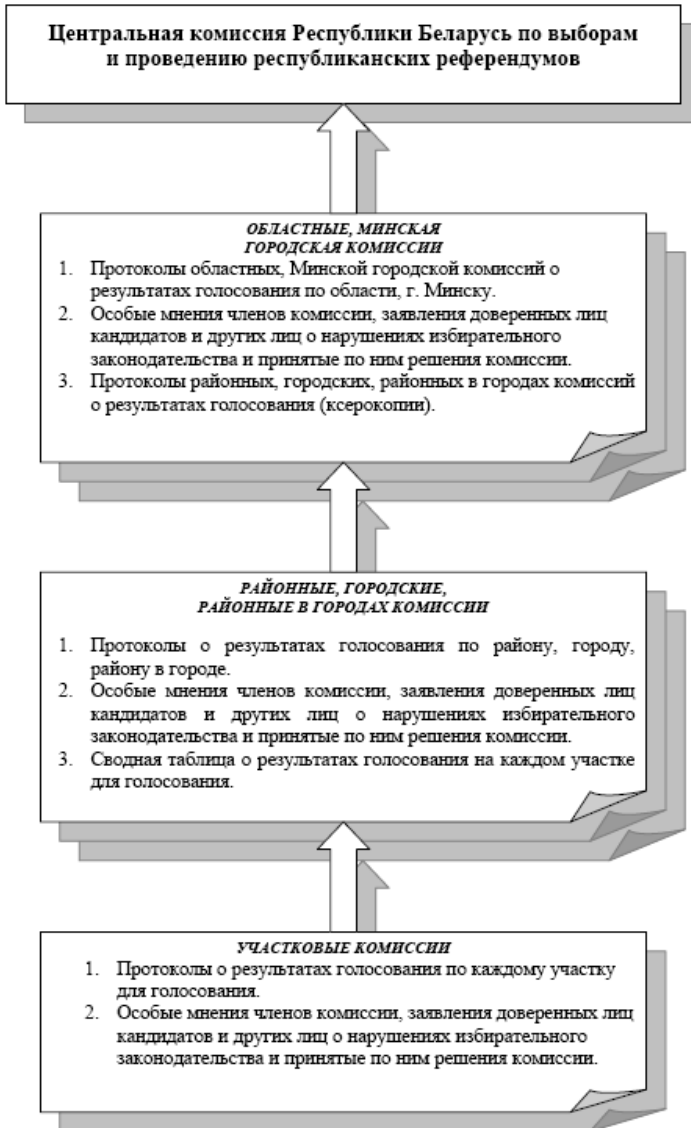
***Установление результатов голосования
в областной, Минской городской комиссии***

*Регулируется частями четвертой и пятой статьи 78
Избирательного кодекса.*

Областная, Минская городская комиссия устанавливает на своем заседании результаты голосования по области, городу Минску и составляет об этом протокол в четырех экземплярах. Протокол подписывается председателем, заместителем председателя, секретарем и членами комиссии и немедленно, но не позднее чем через четыре дня после окончания голосования лично председателем, или заместителем председателя, или секретарем комиссии передается в Центральную комиссию и в органы, образовавшие областную, Минскую городскую комиссию, для информации.

К протоколу областной, Минской городской комиссии, направляемому в Центральную комиссию, прилагаются, если они имеются, особые мнения членов комиссии, заявления доверенных лиц кандидатов в Президенты Республики Беларусь и других лиц о нарушениях требований Избирательного кодекса и принятые по ним решения комиссии, а также ксерокопии протоколов районных, городских, районных в городах комиссий о результатах голосования.

Схема представления протоколов о результатах голосования по выборам Президента Республики Беларусь



Установление Центральной комиссией итогов выборов Президента Республики Беларусь

Регулируется частями первой, третьей, четвертой и седьмой статьи 79 Избирательного кодекса.

Центральная комиссия на основании протоколов областных, Минской городской комиссий не позднее чем через 10 суток после окончания голосования устанавливает итоги выборов Президента Республики Беларусь.

Считается, что выборы Президента Республики Беларусь состоялись, если в голосовании приняло участие более половины граждан Республики Беларусь, включенных в список избирателей.

Президент Республики Беларусь считается избранным, если за него проголосовало более половины граждан Республики Беларусь, принявших участие в голосовании.

Сообщение об итогах выборов Президента Республики Беларусь Центральная комиссия передает в средства массовой информации не позднее чем через три дня с момента подписания протокола об итогах выборов.

Повторный подсчет голосов избирателей

Регулируется частью пятой статьи 79 Избирательного кодекса.

При выявлении ошибок, несоответствий в протоколах участковых и территориальных комиссий, а также иных нарушений, допущенных в ходе голосования или при подсчете голосов, Центральная комиссия вправе принять решение о повторном подсчете голосов соответствующей территориальной комиссией. Заявление о повторном подсчете голосов подается в Центральную комиссию не позднее чем на третий день после выборов.

Повторный подсчет голосов проводится территориальной комиссией в присутствии члена (членов) Центральной комиссии, а при необходимости – и участковых комиссий. При проведении повторного подсчета вправе присутствовать наблюдатели. О результатах повторного подсчета голосов территориальная комиссия составляет акт в трех экземплярах (приложение 12), один экземпляр которого передает в Центральную комиссию. Остальные экземпляры акта о проведении повторного подсчета голосов избирателей должны храниться вместе с документами соответствующей территориальной комиссии и участковой комиссии участка для голосования, по которому проводился повторный подсчет.

Результаты повторного подсчета голосов избирателей рассматриваются на заседании Центральной комиссии. Если в результате повторного подсчета голосов установлены ошибки, несоответствия в протоколах участковых и территориальной комиссий, Центральная комиссия поручает территориальной комиссии составить новый протокол о результатах голосования. На этом протоколе в верхнем правом углу производится отметка «Повторный». Один экземпляр протокола передается в Центральную комиссию.

Признание выборов недействительными

Регулируется частью шестой статьи 79 Избирательного кодекса.

Выборы Президента Республики Беларусь в целом по республике или по отдельным участкам для голосования, районам, городам, районам в городах, областям, городу Минску могут быть признаны недействительными из-за допущенных в ходе выборов или при подсчете голосов нарушений требований Избирательного кодекса, если они

повлияли на итоги выборов в целом по республике. Решение о признании выборов недействительными принимает Центральная комиссия. Жалоба о таком нарушении подается кандидатом в Президенты Республики Беларусь в Центральную комиссию не позднее чем на третий день после выборов. Решение Центральной комиссии о признании выборов недействительными может быть обжаловано в Верховный Суд Республики Беларусь в течение 10 дней. Право обжалования решения о признании выборов недействительными принадлежит кандидатам в Президенты Республики Беларусь.

Второй тур голосования

Регулируется статьей 80 Избирательного кодекса.

Если ни один из кандидатов в Президенты Республики Беларусь не набрал необходимого количества голосов, то не позднее чем в двухнедельный срок по решению Центральной комиссии проводится второй тур голосования по двум кандидатам, получившим наибольшее количество голосов избирателей. Сообщение о проведении второго тура голосования публикуется в печати и обнародуется в других средствах массовой информации на следующий день после назначения второго тура голосования.

Выборы во втором туре голосования считаются состоявшимися, если в голосовании приняло участие более половины избирателей, включенных в список граждан, имеющих право участвовать в выборах. Избранным считается кандидат в Президенты Республики Беларусь, получивший во втором туре голосования более половины голосов избирателей, принявших участие в голосовании.

В случае, если один из кандидатов в Президенты Республики Беларусь, включенный в бюллетень для баллотирования во втором туре голосования, снял свою

кандидатуру, второй тур голосования проводится по одной кандидатуре. При этом кандидат в Президенты Республики Беларусь также считается избранным, если он получил более половины голосов избирателей, принявших участие в голосовании.

Повторные выборы

Регулируется статьей 81 Избирательного кодекса.

Повторные выборы Президента Республики Беларусь проводятся в случаях:

признания выборов несостоявшимися или недействительными;

если на выборах баллотировалось не более двух кандидатов и ни один из них не был избран;

если второй тур голосования не позволил определить избранного Президента Республики Беларусь;

в случае выбытия всех кандидатов.

Повторные выборы Президента Республики Беларусь назначает Центральная комиссия. При этом она может принять решение о проведении выборов территориальными и участковыми комиссиями в новом составе.

Повторные выборы проводятся в течение трех месяцев после основных выборов. Голосование проводится на тех же участках для голосования по спискам, составленным для проведения основных выборов и уточненным накануне повторных выборов. Все мероприятия, связанные с проведением повторных выборов, осуществляются в порядке, установленном Избирательным кодексом.

В случае проведения повторных выборов кандидатами в Президенты Республики Беларусь не могут вновь баллотироваться граждане Республики Беларусь, в отношении которых в соответствии со статьей 47,

частями четвертой и шестой статьи 49, частью седьмой статьи 68, статьей 75 Избирательного кодекса приняты решения об отмене регистрации их кандидатами в Президенты Республики Беларусь, а также граждане, снявшие без уважительных причин свои кандидатуры в первом туре выборов.

Сообщение о проведении повторных выборов в трехдневный срок публикуется в печати и обнародуется в других средствах массовой информации.

ОТВЕТСТВЕННОСТЬ ЗА НАРУШЕНИЕ ИЗБИРАТЕЛЬНОГО ЗАКОНОДАТЕЛЬСТВА

Административная ответственность (извлечения из Кодекса Республики Беларусь об административных правонарушениях)

Статья 9.10. Нарушение законодательства о выборах, референдуме, об отзыве депутата и о реализации права законодательной инициативы граждан

Проведение агитации в день выборов, референдума, голосования об отзыве депутата, либо незаконное привлечение или использование денежных средств или материальных ресурсов при подготовке и проведении выборов, референдума, отзыва депутата или мероприятий, направленных на реализацию права законодательной инициативы граждан, либо непредставление Центральной комиссии Республики Беларусь по выборам и проведению республиканских референдумов, избирательной комиссии, комиссии по референдуму или комиссии по проведению голосования об отзыве депутата необходимых документов или невыполнение их решений, а также другие нарушения законодательства о выборах, референдуме, об отзыве депутата или о реализации права законодательной инициативы граждан, если эти деяния не влекут уголовной ответственности, —

влекут наложение штрафа в размере от двадцати до пятидесяти базовых величин.

Статья 9.11. Умышленное уничтожение или повреждение печатных материалов, относящихся к выборам, референдуму

Умышленное уничтожение или повреждение информационных либо агитационных печатных материалов, размещенных в соответствии с законодательством на зданиях, сооружениях или иных объектах с согласия их собственника или владельца в ходе избирательной кампании, подготовки или проведения референдума, либо нанесение надписей или изображений на информационные либо агитационные печатные материалы –

влекут наложение штрафа в размере от пяти до десяти базовых величин.

Статья 9.12. Нарушение установленного законом порядка подсчета голосов

Нарушение председателем или членом комиссии по выборам Президента Республики Беларусь, избирательной комиссии, комиссии по референдуму или комиссии по проведению голосования об отзыве депутата установленного законом порядка подсчета голосов –

влечет наложение штрафа в размере от пяти до пятнадцати базовых величин.

В соответствии со статьей 3.30 Процессуально-исполнительного кодекса Республики Беларусь об административных правонарушениях составлять протоколы об административных правонарушениях, предусмотренных статьями 9.10 – 9.12 Кодекса Республики Беларусь об административных правонарушениях (далее – КоАП), имеют право уполномоченные на то должностные лица сельских, поселковых, районных, городских и областных исполнительных комитетов, местных администраций. Протоколы об административных

правонарушениях, предусмотренных статьей 9.10 КоАП, имеет право составлять прокурор.

Дела об административных правонарушениях, предусмотренных статьями 9.10 – 9.12 КоАП, рассматривает суд (статья 3.2 Процессуально-исполнительного кодекса Республики Беларусь об административных правонарушениях).

Уголовная ответственность

(извлечения из Уголовного кодекса Республики Беларусь)

Статья 191. Воспрепятствование осуществлению избирательных прав, права на участие в референдуме, либо реализации права законодательной инициативы граждан, либо работе Центральной комиссии Республики Беларусь по выборам и проведению республиканских референдумов, избирательных комиссий, комиссий по референдуму, комиссий по проведению голосования об отзыве депутата

1. Воспрепятствование осуществлению гражданином Республики Беларусь права свободно избирать и быть избранным, участвовать в референдуме, голосовании об отзыве депутата, вести предвыборную агитацию, агитацию по референдуму или отзыву депутата, либо воспрепятствование свободной реализации гражданами Республики Беларусь права законодательной инициативы, проведению агитации за или против предложения о внесении проекта закона в Палату представителей Национального собрания Республики Беларусь, либо воспрепятствование работе Центральной комиссии Республики Беларусь по выборам и проведению республиканских референдумов,

избирательных комиссий, комиссий по референдуму или комиссий по проведению голосования об отзыве депутата, совершенное с применением насилия, угрозы, обмана, подкупа или иным способом, –

наказывается общественными работами, или штрафом, или исправительными работами на срок до двух лет, или ограничением свободы на срок до трех лет, или лишением свободы на тот же срок.

2. То же деяние, совершенное группой лиц по предварительному сговору либо должностным лицом с использованием своих служебных полномочий, –

наказывается ограничением свободы на срок от двух до пяти лет или лишением свободы на срок до пяти лет.

Статья 192. Нарушение законодательства о выборах, референдуме, об отзыве депутата и о реализации права законодательной инициативы граждан

Подлог документов по выборам, референдуму или отзыву депутата, либо нарушение тайны голосования, либо заведомо неправильный подсчет голосов или иное искажение результатов голосования, совершенные лицом, входящим в состав Центральной комиссии Республики Беларусь по выборам и проведению республиканских референдумов, избирательной комиссии, комиссии по референдуму, комиссии по проведению голосования об отзыве депутата, или иным лицом, принимающим в установленном законодательством порядке участие в подготовке и проведении выборов, референдума или отзыва депутата, либо подлог документов при подготовке и проведении мероприятий, направленных на реализацию права законодательной инициативы граждан, совершенный должностными лицами государственных органов,

общественных объединений, других организаций и иными лицами, –

наказываются штрафом, или лишением права занимать определенные должности или заниматься определенной деятельностью, или исправительными работами на срок до двух лет, или ограничением свободы на срок до пяти лет, или лишением свободы на тот же срок.

ВЫБОРЫ ПРЕЗИДЕНТА РЕСПУБЛИКИ БЕЛАРУСЬ

_____ 2010 г.
(дата выборов)

УДОСТОВЕРЕНИЕ

_____ (фамилия, имя, отчество)

является членом

_____ (наименование территориальной комиссии)

комиссии по выборам Президента Республики Беларусь.

Председатель местного Совета депутатов
или исполнительного комитета

_____ (подпись) _____ (инициалы, фамилия)

М.П.

ВЫБОРЫ ПРЕЗИДЕНТА РЕСПУБЛИКИ БЕЛАРУСЬ

_____ (наименование территориальной комиссии)

ЖУРНАЛ
аккредитации наблюдателей

№ п/п	Фамилия, имя, отчество наблюдателя	Адрес места жительства наблюдателя	Кем направлен наблюдатель, дата решения о направлении наблюдателя	Дата представления в комиссию документа о направлении наблюдателя	Примечание
1	2	3	4	5	6

ВЫБОРЫ ПРЕЗИДЕНТА РЕСПУБЛИКИ БЕЛАРУСЬ

_____ (наименование территориальной комиссии)

ЖУРНАЛ
регистрации входящих документов

№ п/п	Дата поступления документа	Корреспондент	Краткое содержание документа	Количество листов документа	Отметка об исполнении документа	Примечание
1	2	3	4	5	6	7

ВЫБОРЫ ПРЕЗИДЕНТА РЕСПУБЛИКИ БЕЛАРУСЬ

_____ (наименование территориальной комиссии)

ЖУРНАЛ
регистрации исходящих документов

№ п/п	Дата отправления документа	Корреспондент	Краткое содержание документа	Примечание
1	2	3	4	5

_____ (наименование территориальной комиссии)

АКТ
00.00.2010 № ____

_____ (место составления)

О количестве подписей избирателей, не подлежащих проверке и учету

Основание: части одиннадцатая, четырнадцатая и пятнадцатая статьи 61 Избирательного кодекса Республики Беларусь

Составлен членами _____ (наименование территориальной комиссии)

1. _____ (инициалы, фамилия)

2. _____ (инициалы, фамилия)

В подписных листах для сбора подписей избирателей в поддержку

_____ (инициалы, фамилия лица, предлагаемого для выдвижения кандидатом в Президенты)

предлагаемого для выдвижения кандидатом в Президенты Республики Беларусь, не подлежат проверке и учету подписи избирателей:

1. исключенные (вычеркнутые) членом инициативной группы:

_____ подписей;
(количество подписей)

2. внесенные в подписной лист, в котором отсутствуют сведения о лице, выдвигаемом кандидатом в Президенты Республики Беларусь:

_____ подписей;
(количество подписей)

3. снятые избирателями до сдачи подписных листов в территориальную комиссию:

_____ подписей;
(количество подписей)

4. подписи избирателей, не проживающих на территории района, города областного подчинения, района в городе:

_____ подписей;
(количество подписей)

Таким образом, проверке и учету не подлежат _____ подписей избирателей.

Члены _____ комиссии:

(подпись)

(инициалы, фамилия)

(подпись)

(инициалы, фамилия)

_____ (наименование территориальной комиссии)

АКТ
00.00.2010 № ____

_____ (место составления)

О результатах проверки достоверности подписей избирателей

Основание: статья 61 Избирательного кодекса Республики Беларусь

Составлен членами _____
(наименование территориальной комиссии)

1. _____
(инициалы, фамилия)

2. _____
(инициалы, фамилия)

и привлеченными специалистами:

1. _____
(инициалы, фамилия)

2. _____
(инициалы, фамилия)

В период с __ по __ _____ 2010 г. нами проведена проверка достоверности подписей избирателей и соответствующих им данных в подписных листах для сбора подписей избирателей в поддержку _____,
(инициалы, фамилия лица, предлагаемого для выдвижения кандидатом в Президенты)

предлагаемого для выдвижения кандидатом в Президенты Республики Беларусь.

Для проведения проверки отобрано ____ подписных листов, в которых содержится ____ подписей избирателей или ____ процентов от количества подписей в подписных листах, сданных в комиссию.

Отобранные для проверки подписные листы пронумерованы в правом верхнем углу.

Недостоверными по результатам проверки следует считать подписи избирателей:

№ п/п	Номер подписного листа	Номер подписи в подписном листе	Основание признания подписи недостоверной	Примечание

В результате проверки обнаружено _____ недостоверных подписей избирателей, что составило _____ процентов от количества проверенных подписей избирателей.

Поскольку количество обнаруженных при проверке недостоверных подписей избирателей составило более 15 процентов от количества проверенных подписей, в соответствии с частью восемнадцатой статьи 61 Избирательного кодекса Республики Беларусь проведена дополнительная проверка еще 15 процентов подписей избирателей от количества подписей в подписных листах, сданных в комиссию.

Для дополнительной проверки отобрано _____ подписных листов, в которых содержится _____ подписей избирателей, что составило 15 процентов от количества подписей в подписных листах, сданных в комиссию.

Недостоверными по результатам дополнительной проверки следует считать подписи избирателей:

№ п/п	Номер подписного листа	Номер подписи в подписном листе	Основание признания подписи недостоверной	Примечание

Таким образом, в результате двух проверок было проверено _____ подписей избирателей.

Недостоверными следует считать _____ подписей или _____ процентов от общего количества проверенных подписей в подписных листах.

Члены _____ комиссии и привлеченные специалисты:

_____ (подпись) _____ (инициалы, фамилия)

_____ (подпись) _____ (инициалы, фамилия)

_____ (подпись) _____ (инициалы, фамилия)

_____ (подпись) _____ (инициалы, фамилия)

ВЫБАРЫ ПРЕЗИДЕНТА РЕСПУБЛИКИ БЕЛАРУСЬ

_____ 2010 г.

(дата выбараў)

_____ **Слуцкая раённая**

_____ камісія

(назва раённай, гарадской, раённай у горадзе камісіі па выбарах Прэзідэнта Рэспублікі Беларусь)

па выбарах Прэзідэнта Рэспублікі Беларусь

ПРАТАКОЛ*

аб устанавленні колькасці выбаршчыкаў, якія паставілі подпісы ў падтрымку прапановы аб вылучэнні кандыдата ў Прэзідэнты Рэспублікі Беларусь

Разгледзеўшы падпісныя лісты, здадзеныя членамі ініцыятыўнай групы, з подпісамі выбаршчыкаў у падтрымку прапановы аб вылучэнні кандыдатам у Прэзідэнты Рэспублікі Беларусь

_____ **Акушэвіча Андрэя Пятровіча**

(прозвішча, імя, імя па бацьку асобы, якая вылучаецца кандыдатам у Прэзідэнты Рэспублікі Беларусь)

_____ **Слуцкая раённая**

_____ камісія ўстанавіла:

(назва раённай, гарадской, раённай у горадзе камісіі)

- | | |
|--|-------------------|
| 1. Агульная колькасць подпісаў выбаршчыкаў у падпісных лістах, якія прыняты ад членаў ініцыятыўнай групы | _____ 2000 |
| 2. Колькасць подпісаў, якія не падлягаюць праверцы і ўліку | _____ 30 |
| 3. Колькасць подпісаў, якія падлягаюць праверцы і ўліку (вылучаецца наступным чынам: $p.3 = p.1 - p.2$) | _____ 1970 |
| 4. Колькасць подпісаў, дакладнасць якіх правяралася** | _____ 394 |
| | _____ 20% |

(указаць, які гэта складае працэнт)

* Пратакол складаецца па кожнай асобе, якая прапануецца для вылучэння кандыдатам у Прэзідэнты Рэспублікі Беларусь.

** Праверцы падлягае не менш 20 працэнтаў подпісаў выбаршчыкаў у падпісных лістах, здадзеных у камісію, за выключэннем подпісаў, якія не падлягаюць праверцы і ўліку.

5. Колькасць подпісаў,
прызнаных недакладнымі*

70
17,8%
(указаць, які гэта складае працэнт
ад колькасці правяраных подпісаў)

6. Колькасць подпісаў,
дакладнасць якіх правяралася дадаткова

296
15%
(указаць, які гэта складае працэнт)

7. Колькасць подпісаў,
прызнаных недакладнымі
па выніках дадатковай праверкі

20
6,8%
(указаць, які гэта складае працэнт
ад колькасці правяраных подпісаў)

8. Сумарная колькасць правяраных подпісаў

690

9. Сумарная колькасць недакладных подпісаў,
выяўленых пры праверках

90
13%
(указаць, які гэта складае працэнт
ад колькасці правяраных подпісаў)

На падставе артыкула 61 Выбарчага кодэкса Рэспублікі Беларусь камісія вырашыла:

Прызнаць дакладнымі** па Слуцкаму раёну
(назва раёна, горада, раёна ў горадзе)

1880 подпісаў выбаршчыкаў, што знаходзяцца ў падпісных
(указаць колькасць)

лістах, здадзеных у камісію членамі ініцыятыўнай групы.

* Калі колькасць выяўленых пры праверцы недакладных подпісаў выбаршчыкаў складзе больш 15 працэнтаў ад колькасці правяраных подпісаў, праводзіцца дадатковая праверка яшчэ 15 працэнтаў подпісаў выбаршчыкаў ад колькасці подпісаў у падпісных лістах, здадзеных у камісію, за выключэннем подпісаў, якія не падлягаюць праверцы і ўліку.

** Колькасць дакладных подпісаў вылучаецца наступным чынам: п.1 – п.2 – п.9 або п.3 – п.9

або

Не ўлічваць пры вызначэнні вынікаў збору подпісаў выбаршчыкаў па _____ усе подпісы выбаршчыкаў у здадзенных
(назва раёна, горада, раёна ў горадзе)

падпісных лістах у колькасці _____ у сувязі з тым, што
(указаць колькасць подпісаў)

сумарная колькасць недакладных подпісаў выбаршчыкаў, выяўленых пры праверках, склала больш 15 працэнтаў ад агульнай колькасці правяраных подпісаў у падпісных лістах.

Старшыня камісіі _____
(подпіс) (ініцыялы, прозвішча)

Намеснік
старшыні камісіі _____
(подпіс) (ініцыялы, прозвішча)

Сакратар камісіі _____
(подпіс) (ініцыялы, прозвішча)

Члены камісіі:

- | | | | |
|----------------------|--------------------------------|----------------------|--------------------------------|
| 1. _____
(подпіс) | _____
(ініцыялы, прозвішча) | 6. _____
(подпіс) | _____
(ініцыялы, прозвішча) |
| 2. _____ | _____ | 7. _____ | _____ |
| 3. _____ | _____ | 8. _____ | _____ |
| 4. _____ | _____ | 9. _____ | _____ |
| 5. _____ | _____ | 10. _____ | _____ |

Праатакол складзены _____ 2010 г.

Да пратакола прыкладаюцца асобныя думкі (калі яны ёсць) членаў камісіі.

Могилевская областная комиссия
по выборам Президента Республики Беларусь

РЕШЕНИЕ
00.00.2010 №

Об установлении количества избирателей, поставивших подписи в поддержку предложения о выдвижении кандидатом в Президенты Республики Беларусь Мирончика Н.И., по Могилевской области

Рассмотрев протоколы районных, городских, районных в городах комиссий по выборам Президента Республики Беларусь об установлении количества избирателей, поставивших подписи в поддержку предложения о выдвижении кандидатом в Президенты Республики Беларусь Мирончика Н.И., Могилевская областная комиссия по выборам Президента Республики Беларусь на основании части двадцать первой статьи 61 Избирательного кодекса Республики Беларусь РЕШИЛА:

Установить, что количество избирателей, поставивших подписи в поддержку предложения о выдвижении кандидатом в Президенты Республики Беларусь Мирончика Н.И., по Могилевской области составляет 20 050.

Возможен вариант, когда областная (Минская городская) комиссия при проверке документов, представленных нижестоящими территориальными комиссиями, установила нарушение избирательного законодательства при проверке подписей избирателей. В этом случае резолютивная часть решения может быть изложена следующим образом:

1. Отменить решение (наименование комиссии) районной комиссии по выборам Президента Республики Беларусь в части признания недостоверными 12 подписей избирателей. Данные подписи

избирателей исключены из подписных листов членом инициативной группы, собиравшим подписи, и в соответствии с частью четырнадцатой статьи 61 Избирательного кодекса не подлежат проверке и учету.

2. Установить, что количество избирателей, поставивших подписи в поддержку предложения о выдвижении кандидатом в Президенты Республики Беларусь Мирончика Н.И., по Могилевской области составляет 20 038.

Председатель комиссии

Подпись

А.А.Петров

Секретарь комиссии

Подпись

Б.В.Рыбников

ВЫБАРЫ ПРЕЗИДЕНТА РЕСПУБЛИКИ БЕЛАРУСЬ

_____ 2010 г.
(дата выбараў)

_____ Магілёўская абласная _____ камісія
(назва абласной камісіі па выбарах Прэзідэнта Рэспублікі Беларусь)

па выбарах Прэзідэнта Рэспублікі Беларусь

ПРАТАКОЛ*

**аб устанаўленні колькасці выбаршчыкаў, якія паставілі подпісы
ў падтрымку прапановы аб вылучэнні кандыдата
ў Прэзідэнты Рэспублікі Беларусь**

Разгледзеўшы пратаколы раённых, гарадскіх, раённых у гарадах камісій аб устанаўленні колькасці выбаршчыкаў, якія паставілі подпісы ў падтрымку прапановы аб вылучэнні кандыдатам у Прэзідэнты Рэспублікі Беларусь

_____ Акушэвіча Андрэя Пятровіча _____
(прозвішча, імя, імя па бацьку асобы, якая вылучаецца кандыдатам у Прэзідэнты Рэспублікі Беларусь)

_____ Магілёўская абласная _____ камісія ўстанавіла:
(назва абласной камісіі)

- | | |
|---|--------------|
| 1. Агульная колькасць подпісаў выбаршчыкаў у падпісных лістах, якія прыняты ад членаў ініцыятыўнай групы раённымі, гарадскімі, раённымі ў гарадах камісіямі | <u>15000</u> |
| 2. Колькасць подпісаў, якія не падлягаюць праверцы і ўліку | <u>100</u> |
| 3. Колькасць подпісаў, якія падлягаюць праверцы і ўліку (вылучаецца наступным чынам: п.3 = п.1 – п.2) | <u>14900</u> |
| 4. Колькасць подпісаў, дакладнасць якіх правяралася раённымі, гарадскімі, раённымі ў гарадах камісіямі | <u>3000</u> |

* Праатакол складаецца па кожнай асобе, якая прапануецца для вылучэння кандыдатам у Прэзідэнты Рэспублікі Беларусь.

- | | |
|---|-------------|
| 5. Колькасць подпісаў, прызнаных недакладным раённымі, гарадскімі, раённымі ў гарадах камісіямі | <u>300</u> |
| 6. Колькасць подпісаў, дакладнасць якіх правяралася абласной камісіяй | <u>100</u> |
| 7. Колькасць подпісаў, прызнаных недакладнымі па выніках праверкі, праведзенай абласной камісіяй | <u>10</u> |
| 8. Сумарная колькасць подпісаў выбаршчыкаў, правяраных раённымі, гарадскімі, раённымі ў гарадах, абласной камісіямі | <u>3100</u> |
| 9. Сумарная колькасць недакладных подпісаў выбаршчыкаў, выяўленых пры ўсіх праверках, праведзеных раённым, гарадскімі, раённымі ў гарадах, абласной камісіямі | <u>310</u> |

На падставе артыкула 61 Выбарчага кодэкса Рэспублікі Беларусь камісія вырашыла:

Не ўлічваць подпісы выбаршчыкаў, якія збіраліся на тэрыторыі

Шклоўскага раёна — 800 подпісаў _____
(назва раёна, горада, раёна ў горадзе і колькасць подпісаў) (назва раёна, горада, раёна ў горадзе і колькасць подпісаў)

Хоцімскага раёна — 1000 подпісаў _____
(назва раёна, горада, раёна ў горадзе і колькасць подпісаў) (назва раёна, горада, раёна ў горадзе і колькасць подпісаў)

_____ (назва раёна, горада, раёна ў горадзе і колькасць подпісаў) _____ (назва раёна, горада, раёна ў горадзе і колькасць подпісаў)

_____ (назва раёна, горада, раёна ў горадзе і колькасць подпісаў) _____ (назва раёна, горада, раёна ў горадзе і колькасць подпісаў)

_____ (назва раёна, горада, раёна ў горадзе і колькасць подпісаў) _____ (назва раёна, горада, раёна ў горадзе і колькасць подпісаў)

у сувязі з тым, што сумарная колькасць недакладных подпісаў выбаршчыкаў, выяўленых пры праверках, складала больш 15 працэнтаў ад агульнай колькасці правяраных подпісаў у падпісных лістах.

Прызнаць дакладнымі па _____ Магілёўскай _____ вобласці

12790 _____ подпісы(аў) выбаршчыкаў, што знаходзяцца ў
(указаць колькасць)

падпісных лістах.

Старшыня камісіі _____
(подпіс) (ініцыялы, прозвішча)

Намеснік
старшыні камісіі _____
(подпіс) (ініцыялы, прозвішча)

Сакратар камісіі _____
(подпіс) (ініцыялы, прозвішча)

Члены камісіі:

- | | | | |
|----------------------|--------------------------------|----------------------|--------------------------------|
| 1. _____
(подпіс) | _____
(ініцыялы, прозвішча) | 6. _____
(подпіс) | _____
(ініцыялы, прозвішча) |
| 2. _____ | _____ | 7. _____ | _____ |
| 3. _____ | _____ | 8. _____ | _____ |
| 4. _____ | _____ | 9. _____ | _____ |
| 5. _____ | _____ | 10. _____ | _____ |

Праатакол складзены _____ 2010 г.

Да пратакола прыкладаюцца асобныя думкі (калі яны ёсць) членаў камісіі.

ВЫБОРЫ ПРЕЗИДЕНТА РЕСПУБЛИКИ БЕЛАРУСЬ

_____ (наименование территориальной комиссии)

АКТ
00.00.2010 № _____

_____ (место составления)

О передаче бюллетеней по выборам
Президента Республики Беларусь

Основание: часть шестая статьи 72 Избирательного кодекса
Республики Беларусь

Составлен:

1. Председателем (членом) _____
(наименование областной, Минской городской комиссии)
_____ (инициалы, фамилия)

2. Председателем (членом) _____
(наименование нижестоящей территориальной комиссии)
_____ (инициалы, фамилия)

_____ передал(а), а _____ принял(а) бюллетени
(инициалы, фамилия) (инициалы, фамилия)
в количестве _____ штук.

Составлен в двух экземплярах:

1-й экз. – в _____
(наименование областной, Минской городской комиссии)

2-й экз. – в _____
(наименование нижестоящей территориальной комиссии)

Бюллетени передал(а) _____ (подпись) _____ (инициалы, фамилия)

Бюллетени принял(а) _____ (подпись) _____ (инициалы, фамилия)

ВЫБАРЫ ПРЕЗИДЕНТА РЕСПУБЛИКИ БЕЛАРУСЬ

_____ 2010 г.
(дата выбараў)

Слуцкая раённая
(назва раённай, гарадской, раённай у горадзе камісіі па выбарах Прэзідэнта Рэспублікі Беларусь)
камісія па выбарах Прэзідэнта Рэспублікі Беларусь

**ПРАТАКОЛ
аб выніках галасавання па выбарах
Прэзідэнта Рэспублікі Беларусь**

па _____
Слуцкаму раёну
(раёну, гораду, раёну ў горадзе)

_____ першы тур выбараў _____
(указаць тур выбараў ці галасавання)

На падставе пратаколаў участковых камісій па выбарах
Прэзідэнта Рэспублікі Беларусь аб выніках галасавання
_____ Слуцкая раённая _____ камісія ўстанавіла:
(назва раённай, гарадской, раённай у горадзе камісіі)

- | | |
|---|--------------|
| 1. Агульная колькасць выбаршчыкаў | <u>73070</u> |
| 2. Колькасць выбаршчыкаў, якія атрымалі бюлетэні | <u>53130</u> |
| 3. Колькасць выбаршчыкаў, якія прынялі ўдзел у галасаванні, у тым ліку: | <u>53120</u> |
| 3.1. колькасць выбаршчыкаў, якія прынялі ўдзел у датэрміновым галасаванні | <u>8000</u> |
| 3.2. колькасць выбаршчыкаў, якія прынялі ўдзел у галасаванні па месцы знаходжання | <u>420</u> |
| 3.3. колькасць выбаршчыкаў, якія прынялі ўдзел у галасаванні ў дзень выбараў у памяшканні ўчастка для галасавання | <u>44700</u> |

Прозвішча, імя, імя па бацьку кандыдатаў у Прэзідэнты Рэспублікі Беларусь, па якіх праводзілася галасаванне ў дзень выбараў (у алфавітным парадку)	4. Колькасць галасоў, пададзеных за кандыдата ў Прэзідэнты Рэспублікі Беларусь
Акушэвіч Андрэй Пятровіч	3289
Мірончык Мікалай Іванавіч	7202
Шляхцін Сяргей Віктаравіч	13 150
Юрэвіч Максім Пятровіч	17 126
Яфімаў Іван Мікалаевіч	10 624

5. Колькасць галасоў, пададзеных за кандыдата (кандыдатаў), які выбыў (выбылі) у перыяд датэрміновага галасавання	<u>250</u>
6. Колькасць галасоў, пададзеных супраць усіх кандыдатаў	<u>1359</u>
7. Колькасць галасоў, пададзеных супраць кандыдата, калі галасаванне праводзілася па адной кандыдатуры	<u> </u>
8. Колькасць бюлетэняў, прызнаных несапраўднымі	<u>120</u>
9. Колькасць бюлетэняў, выдадзеных участковым камісіям	<u>73470</u>
10. Колькасць сапсаваных бюлетэняў	<u>20</u>
11. Колькасць нявыкарыстаных (пагашаных) бюлетэняў	<u>20320</u>

Старшыня камісіі _____
(подпіс) (ініцыялы, прозвішча)

Намеснік
старшыні камісіі _____
(подпіс) (ініцыялы, прозвішча)

Сакратар камісіі _____
(подпіс) (ініцыялы, прозвішча)

Члены камісіі:

- | | |
|--|--|
| 1. _____
(подпіс) (ініцыялы, прозвішча) | 6. _____
(подпіс) (ініцыялы, прозвішча) |
| 2. _____ | 7. _____ |
| 3. _____ | 8. _____ |
| 4. _____ | 9. _____ |
| 5. _____ | 10. _____ |

Праатакол складзены _____ 2010 г.

АКТ

00.00.2010 № ____

г. Слуцк

(место составления)

О проведении повторного подсчета голосов избирателей

Основание: постановление Центральной комиссии Республики Беларусь по выборам и проведению республиканских референдумов, часть пятая статьи 79 Избирательного кодекса Республики Беларусь

Составлен: Слуцкой районной комиссией

В соответствии с постановлением Центральной комиссии Республики Беларусь по выборам и проведению республиканских референдумов (далее – Центральная комиссия) от 22 декабря 2010 г. № 27 Слуцкой районной комиссией в присутствии члена Центральной комиссии проведен повторный подсчет голосов избирателей по выборам Президента Республики Беларусь на участках для голосования № 10 и 12, расположенных на территории Слуцкого района.

Для проведения повторного подсчета голосов вскрыты списки граждан, имеющих право участвовать в выборах, а также пакеты с неиспользованными (погашенными) бюллетенями, недействительными бюллетенями, использованными действительными бюллетенями, испорченными бюллетенями.

В результате повторного подсчета голосов установлено следующее.

По участку для голосования № 10 расхождений в данных, полученных при повторном подсчете, с данными протоколов, находящихся в участковой и районной комиссиях, не установлено.

По участку для голосования № 12 при повторном подсчете установлено, что участковой комиссией допущена ошибка, выразившаяся в том, что 5 бюллетеней, возвращенных избирателями как испорченные, не были отражены в строке 10 протокола, где следует указывать количество таких бюллетеней. Помимо этого, при повторном подсчете обнаружено, что количество голосов избирателей, поданных против всех кандидатов, составляет 45, а не 47 избирателей, как указано в протоколе.

После завершения повторного подсчета голосов упакованы и опечатаны: списки граждан, имеющих право участвовать в выборах, неиспользованные (погашенные) бюллетени, недействительные бюллетени, использованные действительные бюллетени, испорченные бюллетени.

Настоящий акт составлен в 4-х экземплярах. Один экземпляр передан в Центральную комиссию, второй – в Слуцкую районную комиссию, по одному экземпляру – соответственно в участковые комиссии участков для голосования № 10 и 12.

Член Центральной комиссии:

_____	_____
(подпись)	(инициалы, фамилия)
Председатель комиссии	_____
	(подпись)

	(инициалы, фамилия)
Заместитель председателя комиссии	_____
	(подпись)

	(инициалы, фамилия)
Секретарь комиссии	_____
	(подпись)

	(инициалы, фамилия)

Члены комиссии:

1. _____	_____	6. _____	_____
(подпись)	(инициалы, фамилия)	(подпись)	(инициалы, фамилия)
2. _____	_____	7. _____	_____
3. _____	_____	8. _____	_____
4. _____	_____	9. _____	_____
5. _____	_____	10. _____	_____

Содержание

КОМИССИИ ПО ВЫБОРАМ ПРЕЗИДЕНТА РЕСПУБЛИКИ БЕЛАРУСЬ	3
Образование территориальных комиссий	3
Полномочия территориальных комиссий.....	4
Документы, необходимые для работы территориальных комиссий.....	7
Проведение заседаний территориальной комиссии.....	8
Особое мнение члена территориальной комиссии.....	10
Организация работы территориальной комиссии.....	10
Наблюдение на заседании территориальной комиссии	11
Рассмотрение обращений, поступивших в территориальную комиссию.....	12
Сроки рассмотрения обращений.....	14
Содействие территориальным комиссиям в осуществлении их полномочий.....	14
Прекращение полномочий территориальных комиссий	15
ПРАВОВОЙ СТАТУС ЧЛЕНА	16
ТЕРРИТОРИАЛЬНОЙ КОМИССИИ	16
Права и обязанности члена территориальной комиссии.....	16
Освобождение члена территориальной комиссии от выполнения трудовых (служебных) обязанностей.....	17
Оплата труда членов комиссии.....	17
Прекращение полномочий члена территориальной комиссии.....	17
РАСХОДЫ ПО ПОДГОТОВКЕ И ПРОВЕДЕНИЮ ВЫБОРОВ ПРЕЗИДЕНТА РЕСПУБЛИКИ БЕЛАРУСЬ	19
ВЫДВИЖЕНИЕ И РЕГИСТРАЦИЯ КАНДИДАТОВ В ПРЕЗИДЕНТЫ РЕСПУБЛИКИ БЕЛАРУСЬ	20
Право и сроки выдвижения кандидатов в Президенты Республики Беларусь.....	20
Требования, предъявляемые к лицам, выдвигаемым кандидатами в Президенты Республики Беларусь.....	20

Инициативные группы граждан по выдвижению кандидатов в Президенты Республики Беларусь.....	21
Порядок сбора подписей избирателей.....	23
Порядок заполнения подписных листов.....	25
Право избирателя снять свою подпись в подписном листе.....	27
Исключение членом инициативной группы подписей отдельных избирателей из подписных листов.....	27
Порядок приема подписных листов в районной, городской, районной в городе комиссии.....	28
Проверка достоверности подписей избирателей и соответствующих им данных.....	29
Основания признания подписей избирателей недостоверными.....	30
Дополнительная проверка подписей избирателей и соответствующих им данных.....	32
Составление в районной, городской, районной в городе комиссии документов о результатах проверки достоверности подписей избирателей в подписных листах ..	33
Установление областной, Минской городской комиссией количества избирателей, поставивших подписив поддержку предложения о выдвижении кандидатав Президенты Республики Беларусь.....	34
Документы, представляемые в Центральную комиссию для регистрации кандидата в Президенты Республики Беларусь.....	37
Регистрация кандидатов в Президенты Республики Беларусь.....	37
Сообщение о регистрации кандидатов в Президенты Республики Беларусь.....	38
Отказ в регистрации кандидатом в Президенты Республики Беларусь.....	39
Бюллетень по выборам Президента Республики Беларусь ..	41
Снятие кандидатом в Президенты Республики Беларусь своей кандидатуры.....	41

ГАРАНТИИ ДЕЯТЕЛЬНОСТИ И ПРАВА КАНДИДАТА В ПРЕЗИДЕНТЫ РЕСПУБЛИКИ БЕЛАРУСЬ	42
Равенство прав и обязанностей кандидатов в Президенты Республики Беларусь.....	42
Освобождение кандидата в Президенты Республики Беларусь от выполнения трудовых (служебных) обязанностей для участия в предвыборных мероприятиях ..	43
Доверенные лица кандидата в Президенты Республики Беларусь	44
Освобождение доверенных лиц от трудовых (служебных) обязанностей для участия в предвыборных мероприятиях.....	45
Члены Центральной комиссии с правом совещательного голоса.....	46
ПРЕДВЫБОРНАЯ АГИТАЦИЯ.....	47
Избирательные фонды кандидатов в Президенты Республики Беларусь.....	47
Использование средств массовой информации кандидатами в Президенты Республики Беларусь.....	50
Предвыборная программа кандидата в Президенты Республики Беларусь. Опубликование предвыборной программы.....	51
Выступления кандидатов в Президенты Республики Беларусь по государственному телевидению и радиовещанию.....	52
Предвыборные плакаты кандидатов в Президенты Республики Беларусь	53
Требования, предъявляемые к предвыборным плакатам кандидатов в Президенты Республики Беларусь.....	53
Изготовление общих плакатов с биографическими данными кандидатов в Президенты Республики Беларусь.....	54
Размещение агитационных печатных материалов.....	54
Недопустимость злоупотребления правом на проведение предвыборной агитации.....	55
Проведение встреч кандидатов в Президенты Республики Беларусь с избирателями.....	56

Проведение массовых мероприятий кандидатами в Президенты Республики Беларусь.....	57
Опубликование результатов опросов общественного мнения.....	59
ОБЕСПЕЧЕНИЕ ТЕРРИТОРИАЛЬНЫХ И УЧАСТКОВЫХ КОМИССИЙ БЮЛЛЕТЕНЯМИ ПО ВЫБОРАМ ПРЕЗИДЕНТА РЕСПУБЛИКИ БЕЛАРУСЬ.....	60
Выбытие кандидата в Президенты Республики Беларусь накануне первого тура выборов или второго тура голосования.....	61
ПОРЯДОК УСТАНОВЛЕНИЯ РЕЗУЛЬТАТОВ ГОЛОСОВАНИЯ И ПОДВЕДЕНИЯ ИТОГОВ ВЫБОРОВ ПРЕЗИДЕНТА РЕСПУБЛИКИ БЕЛАРУСЬ.....	62
Содержание протокола районной, городской, районной в городе комиссии о результатах голосования.....	62
Проверка контрольных соотношений данных, указанных в протоколе территориальной комиссии о результатах голосования.....	63
Установление результатов голосования в районных, городских, районных в городах комиссиях	64
Содержание протокола областной, Минской городской комиссии о результатах голосования.....	65
Установление результатов голосования в областной, Минской городской комиссии.....	66
Установление Центральной комиссией итогов выборов Президента Республики Беларусь.....	68
Повторный подсчет голосов избирателей.....	68
Признание выборов недействительными.....	69
Второй тур голосования.....	70
Повторные выборы.....	71
ОТВЕТСТВЕННОСТЬ ЗА НАРУШЕНИЕ ИЗБИРАТЕЛЬНОГО ЗАКОНОДАТЕЛЬСТВА.....	73
Административная ответственность.....	73
Уголовная ответственность.....	75

Приложение 1.....	78
Приложение 2.....	79
Приложение 3.....	80
Приложение 4.....	81
Приложение 5.....	82
Приложение 6.....	84
Приложение 7.....	86
Приложение 8.....	89
Приложение 9.....	91
Приложение 10.....	94
Приложение 11.....	95
Приложение 12.....	97